

przedostanie się na plac budowy poprzez ogrodzenie terenu siatką (częściowo zagłębioną w ziemi o wysokości około 40 cm i wielkości oczka nie większej niż 0,5 cm x 0,5 cm).

Zaplecze budowy oraz drogi techniczne powinny być zorganizowane w sposób zapewniający oszczędne korzystanie z terenu i minimalne przekształcanie jego powierzchni. Po zakończeniu prac teren powinien zostać przywrócony do poprzedniego stanu.

Na etapie eksploatacji inwestycji będzie występowało zapotrzebowanie na materiały do utrzymania zimowego drogi, zgodnie ze standardami utrzymania dróg publicznych. Zużycie tych materiałów będzie zależne od sposobów i zasad eksploatacji drogi i będzie porównywalne jak dla pozostałej części dróg eksploatowanych przez tego samego zarządcę.

W przypadku remontów częściowych, okresowych czy kapitalnego zajdzie potrzeba użycia asortymentu materiałów podobnych jak dla etapu budowy. Ich ilości i szczegółowy zakres będzie zależał od zakresu niezbędnych remontów i ich technologii określonych w projektach wykonawczych.

Planowana inwestycja z uwagi na swój niewielki zakres i zasięg oddziaływania nie powinna oddziaływać na bioróżnorodność, zarówno w fazie realizacji jak i eksploatacji.

d) emisji i występowania innych uciążliwości

Z karty informacyjnej przedsięwzięcia wynika, że planowana inwestycja będzie nieznacznie oddziaływać na powietrze, klimat akustyczny i środowisko gruntowo – wodne, zarówno na etapie realizacji, jak i eksploatacji przedsięwzięcia.

Emisja hałasu

Na etapie realizacji inwestycji wystąpi nieunikniona, wzmożona emisja hałasu związana z pracą ciężkich maszyn drogowych, pojazdów transportowych czy pracą maszyn budowlanych. Uciążliwość akustyczna zależna jest od odległości od placu budowy oraz od czasu pracy poszczególnych urządzeń. Jej przestrzenny zasięg można określić na około 100 m od zgrupowania pracujących maszyn drogowych i sprzętu budowlanego.

Najbliższe tereny chronione przed hałasem – tereny przeznaczone w planie miejscowym pod zabudowę zagrodową, mieszkaniową jednorodzinną i usługową oraz pod zabudowę mieszkaniową jednorodzinną i usługową znajdują się ok. 220 m na południe od planowanej inwestycji. Najbliższe otoczenie terenu inwestycji to tereny przeznaczone pod zabudowę produkcyjno-usługową oraz tereny rolnicze.

Zgodnie z Rozporządzeniem Ministra Środowiska z dnia 14 czerwca 2007 r. w sprawie dopuszczalnych poziomów hałasu w środowisku (tj. Dz. U. Z 2014 r. poz. 112) dopuszczalny poziom hałasu dla zabudowy zagrodowej dla pory dnia wynosi 65 dB, dla pory nocy 56 dB, natomiast dla zabudowy mieszkaniowo - jednorodzinnej dla pory dnia wynosi 61 dB, a dla pory nocy 56 dB.

Hałas powstający na etapie budowy będzie miał charakter lokalny, krótkotrwały oraz ustąpi po zakończeniu robót.

Zastosowanie rozwiązań chroniących środowisko takich, jak: stosowanie sprzętu wyłącznie w dobrym stanie technicznym, ograniczenie pracy silników na biegu jałowym, wykonywanie prac budowlanych wyłącznie w porze dziennej w godzinach od 6.00 do 22.00, przyczynią się do zminimalizowania oddziaływania na środowisko.

Zgodnie z zapewnieniem inwestora przedmiotowe przedsięwzięcie na etapie realizacji nie spowoduje przekroczenia dopuszczalnych norm hałasu.

Na etapie eksploatacji źródłem hałasu będzie ruch drogowy. Na poziom hałasu wpływ będzie miało natężenie ruchu, jakość zastosowanej nawierzchni stan techniczny drogi oraz organizacja ruchu. Najbardziej narażone na oddziaływanie akustyczne będą tereny

zlokalizowane w pobliżu jezdni, w miarę oddalania się wartość poziomego hałasu będzie ulegała zmniejszeniu.

Zważywszy na znaczną odległość najbliższych zabudowań oraz na fakt, że wykonana zostanie nowa i równa nawierzchnia, a przewidywane natężenie ruchu na drodze gminnej jest niewielkie, przypuszcza się, że planowane przedsięwzięcie podczas użytkowania nie spowoduje znacznych uciążliwości akustycznych dla najbliższego otoczenia.

Emisje zanieczyszczeń do powietrza

Na etapie realizacji inwestycji będą prowadzone prace budowlane, ziemne i konstrukcyjne, będące źródłem nieorganizowanej emisji zanieczyszczeń pyłowych do powietrza. Źródłem emisji zanieczyszczeń do powietrza będzie również spalanie paliw w środkach transportu oraz praca maszyn budowlanych. Czynnikiem mającym wpływ na jakość powietrza będzie układanie mas bitumicznych i związane z tym emisje substancji odorowych.

W celu ograniczenia emisji gazów i pyłów do powietrza na etapie budowy roboty budowlane, powinny być poprzedzone szczegółowym planem i harmonogramem, w którym zapewni się odpowiednią organizację placu budowy, stały nadzór nad wykonawcami robót i ich pracownikami. Podczas realizacji przedsięwzięcia sprzęt i maszyny budowlane będą sprawne technicznie, a silniki pojazdów wyłączane podczas ich postoju i załadunku. Ponadto, materiały sypkie będą transportowane wywrotkami wyposażonymi w opończe ograniczające pylenie, a maszyny i pojazdy budowlane nie będą przeciążane. Teren budowy w okresach suszy będzie zraszany wodą w celu ograniczenia wtórnego pylenia. Masy bitumiczne należy transportować w sposób ograniczający emisję par asfaltu.

Zaplecze budowy, park maszynowy i miejsce składowania materiałów budowlanych należy zlokalizować na terenie przekształconym antropogenicznie, w możliwie największej odległości od zabudowy mieszkaniowej, poza obszarami zadrzewionymi.

W celu ograniczenia negatywnego wpływu sprzętu i środków transportu na środowisko zadba się o ich prawidłową eksploatację i właściwą konserwację. Należy używać sprzętu, który będzie spełniać wymagania odnośnie ochrony przed gazami spalinowymi oraz nie przekraczać dopuszczalnych norm ładowności.

Na etapie eksploatacji inwestycji źródłem zanieczyszczeń emitowanych do powietrza będą gazy spalinowe z silników pojazdów przejeżdżających po przedmiotowej drodze, jednak jak stwierdzono w KIP planowane przedsięwzięcie nie będzie wiązało się ze znaczącą emisją zanieczyszczeń do powietrza.

Z uwagi na skalę i zakres przedsięwzięcia oddziaływanie emitowanych zanieczyszczeń będzie miało ograniczony zasięg lokalny i odznaczać się będzie niską uciążliwością dla otoczenia ze względu na jego czasowe oddziaływanie i dobre przewietrzanie terenu inwestycji.

Emisja odpadów

Przewiduje się powstawanie odpadów zarówno na etapie realizacji jak i eksploatacji przedmiotowego przedsięwzięcia. W karcie informacyjnej przedsięwzięcia przedstawiono rodzaje i szacunkową ilość odpadów wytworzonych na etapie realizacji i eksploatacji przedsięwzięcia. Podczas realizacji inwestycji obowiązki wynikające z ustawy z dnia 14 grudnia 2012 r. o odpadach (Dz. U. z 2023 r. poz. 1587 ze zm.), spoczywać będą na wykonawcy.

Na etapie realizacji przedsięwzięcia będą powstawały odpady związane z budową obiektów inżynierskich i infrastruktury technicznej oraz odpady komunalne związane

z funkcjonowaniem zaplecza socjalnego. Zgodnie z KIP będą to między innymi odpady rozbiórkowe, drobne ilości materiałów budowlanych użytych do budowy oraz opakowania.

Zaplecze budowy zostanie zorganizowane przez wykonawcę. Miejsce składowania odpadów na terenie zaplecza zostanie wydzielone i zorganizowane przez wykonawcę inwestycji.

Celem ograniczenia rozprzestrzeniania się odpadów należy je magazynować w wyznaczonych do tego miejscach w sposób dostosowany do ich właściwości chemicznych i fizycznych. Należy zadbać o odpowiednią częstotliwość odbioru tychże odpadów przez uprawnione do tego podmioty w sposób zgodny z przepisami. Aby nie dopuścić do zanieczyszczenia terenów przyległych, wszelkie substancje pyłące, mieszanki asfaltowe i inne materiały budowlane, będą przewożone w środkach transportu do tego dostosowanych oraz zapewnione będzie odpowiednie gromadzenie i transportowanie odpadów.

Należy przyjąć hierarchię sposobów postępowania z odpadami. Najważniejsze jest zapobieganie powstawaniu odpadów, przygotowywanie do ponownego użycia, recykling, inne procesy odzysku oraz unieszkodliwianie.

Prace budowlane związane z budową nowej drogi, będą powodowały powstawanie mas ziemnych pochodzących z wykopów. Zostaną one wykorzystane przy budowie drogi, w obrębie pasa drogowego, jako uzupełnienie poboczy, pod warunkiem, że nie będą zanieczyszczone substancjami niebezpiecznymi.

Zgodnie z informacjami zawartymi w KIP w przypadku gdy niemożliwe będzie w danym momencie zagospodarowanie większej ilości mas ziemnych zostaną one składowane na terenie inwestycji.

Zdjęty humus przeznaczony do późniejszego wykorzystania należy składować w regularnych pryzmach, których wysokość nie powinna przekraczać 1,5 m. Powierzchnię pryzm przez okres składowania należy chronić przed zachwaszczeniem i nasłonecznieniem. Miejsca składowania humusu powinny zostać zabezpieczone przed zanieczyszczeniem, a także najeżdżaniem przez pojazdy.

Ewentualny nadmiar mas ziemnych może zostać przekazany uprawnionym podmiotom jako odpad celem dalszego zagospodarowania zgodnie z obowiązującymi przepisami prawa w tym zakresie.

Po zakończeniu prac związanych z budową drogi teren zostanie uporządkowany.

Na etapie eksploatacji inwestycji przewiduje się powstawanie odpadów związanych z utrzymaniem drogi, m.in. odpady z czyszczenia poboczy, prac związanych z naprawami nawierzchni oraz odpady generowane w wyniku pielęgnacji przydrożnej zieleni.

Odpady powstające podczas eksploatacji drogi należy okresowo usuwać i przekazywać odpowiednim jednostkom w celu ich dalszego zagospodarowania.

Magazynowanie i transportowanie odpadów należy prowadzić w sposób zapobiegający ich rozproszению w środowisku. Sposób postępowania z odpadami powinien być zgodny z wytycznymi ustawy o odpadach z dnia 14 grudnia 2012 r.

Właściwa gospodarka odpadami na terenie inwestycji poprzez stworzenie prawidłowych warunków magazynowania odpadów zgodnie z rozporządzeniem Ministra Klimatu z dnia 11 września 2020 r. w sprawie szczegółowych wymagań dla magazynowania odpadów (Dz. U. z 2020 r. poz. 1742) oraz zapewnienie dalszego zagospodarowania wytworzonych odpadów przez uprawnione do tego podmioty w sposób zgodny z przepisami w zakresie gospodarki odpadami spowoduje, że emisja odpadów z terenu inwestycji nie będzie stanowiła negatywnego oddziaływania na środowisko.

Zanieczyszczenie środowiska wodno - gruntowego

Negatywne oddziaływania, jakie mogą wystąpić na etapie realizacji przedsięwzięcia będą związane z pracami budowlanymi oraz możliwością zanieczyszczenia wód gruntowych w wyniku awarii pracującego sprzętu i wycieku substancji ropopochodnych do ziemi. Inwestor zapewnia, że do robót budowlanych będą dopuszczone sprawne technicznie maszyny i urządzenia. W razie wycieku ze sprzętu budowlanego substancji zagrażających środowisku, zanieczyszczoną ziemię należy zabezpieczyć i zneutralizować odpowiednim sorbentem.

W celu ochrony środowiska wodno-gruntowego na etapie realizacji przedsięwzięcia należy zapewnić odpowiednią organizację placu budowy, stały nadzór nad wykonawcami robót i ich pracownikami oraz zadbać o lokalizowanie zaplecza budowy, parku maszynowego i miejsc składowania materiałów budowlanych na terenie przekształconym antropogenicznie, w możliwie największej odległości od zabudowy mieszkaniowej, poza obszarami zadrzewionymi oraz z dala od cieków wodnych.

Przeciwdziałanie zagrożeniom dla środowiska gruntowo-wodnego na terenie inwestycji polegać będzie na stosowaniu urządzeń oraz maszyn w należyтым stanie technicznym, a także odpowiedniej organizacji robót i lokalizacji zaplecza budowy na utwardzonej powierzchni tak, aby zminimalizować możliwość przedostania się do gruntu ewentualnych wycieków eksploatacyjnych i awaryjnych. Plac budowy należy wyposażyć w sorbenty umożliwiające neutralizację substancji ropopochodnych.

Ścieki bytowe powstające w czasie realizacji inwestycji będą gromadzone w przenośnych, szczelnych sanitariatach, opróżnianych przez uprawnione do tego podmioty. Przewidywane ilości potrzebnych materiałów i substancji nie będą odbiegały od typowych, związanych z budową tego typu przedsięwzięć. W KIP wskazano, że podczas realizacji przedsięwzięcia nie będą powstawały ścieki technologiczne.

Na etapie eksploatacji przedsięwzięcia zakłada się powierzchniowe odwodnienie drogi na pobocza gruntowe poprzez spadki podłużne i poprzeczne.

Zgodnie z KIP niweleta drogi zaprojektowana została w oparciu o dostosowanie do wysokości istniejącego terenu zabudowanego oraz istniejącego poziomu przyległego terenu niezabudowanego przy założeniu zachowania ciągłości spływu wód opadowych.

Wody opadowe i roztopowe spływające z powierzchni przedmiotowej drogi zgodnie z §17 ust. 2 Rozporządzenia Ministra Gospodarki Morskiej i Żeglugi Śródlądowej z dnia 12 lipca 2019 r. w sprawie substancji szczególnie szkodliwych dla środowiska wodnego oraz warunków jakie należy spełnić przy wprowadzaniu do wód lub do ziemi ścieków, a także przy odprowadzaniu wód opadowych lub roztopowych do wód lub do urządzeń wodnych (Dz. U. z 2019 r., poz. 1311) mogą być wprowadzane do wód lub do urządzeń wodnych bez oczyszczania. W KIP wskazano, że stężenie substancji zanieczyszczających nie przekroczy wartości dopuszczalnych określonych w wymienionym wyżej Rozporządzeniu.

Na etapie eksploatacji sytuacjami stwarzającymi zagrożenie dla środowiska mogą być zdarzenia drogowe (kolizje, wypadki) oraz związane z tymi zdarzeniami potencjalne przedostanie się substancji szkodliwych. W przypadku wystąpienia ww. zdarzeń powinny zostać powiadomione odpowiednie służby ratownicze celem zneutralizowania substancji niebezpiecznych.

Przedmiotowe przedsięwzięcie nie będzie miało znaczącego wpływu na wody podziemne i powierzchniowe, zarówno na etapie realizacji, jak i eksploatacji.

e) ocenionego w oparciu o wiedzę naukową ryzyka wystąpienia poważnej awarii lub katastrof naturalnych i budowlanych, przy uwzględnieniu używanych substancji i stosowanych technologii, w tym ryzyka związanego ze zmianą klimatu,

Planowane przedsięwzięcie nie wiąże się z ryzykiem wystąpienia poważnej awarii, katastrofy naturalnej i budowlanej, przy uwzględnieniu planowanych do zastosowania substancji i rodzaju technologii.

Technologia wykonania drogi wraz z infrastrukturą zostanie dobrana do warunków klimatycznych i gruntowo-wodnych. Elementy drogi zostaną tak wykonane, aby były odporne na ekstremalne zjawiska pogodowe.

Asfaltobetonowa nawierzchnia zabezpieczać będzie drogę przed rozmywaniem w czasie padających, ulewnych deszczy. Powierzchnia warstwy jezdnej i powierzchnia podbudowy górnej warstwy zapewni jej odpowiednią sztywność i nośność.

Zgodnie z zapewnieniem Inwestora budowa i użytkowanie przedmiotowej drogi nie będzie się wiązało z ryzykiem poważnej awarii lub katastrofy naturalnej (np. osuwiska). Zastosowane w procesie budowy materiały i sprzęt nie będą zawierały substancji niebezpiecznych mogących być przyczyną awaryjnego zanieczyszczenia środowiska. Projektowany zakres robót budowlanych nie stwarza ryzyka katastrofy budowlanej w rozumieniu ustawy – Prawo budowlane. W trakcie realizacji przedsięwzięcia konieczne będzie utrzymanie reżimów technologicznych, kontroli maszyn, sprzętu, robót oraz kontroli w zakresie BHP.

Ze względu na charakter przedsięwzięcia t.j. budowa drogi - roboty związane z realizacją jak i późniejsze użytkowanie, eksploatacja powoduje, że wystąpienie ryzyka poważnej awarii jest znikome.

Nie przewiduje się potrzeby podejmowania działań związanych z przystosowaniem planowanej Inwestycji do postępujących zmian klimatycznych.

Przedmiotowa inwestycja powinna być odporna na ewentualne zmiany klimatu związane ze wzrostem częstotliwości występowania ekstremalnych zjawisk atmosferycznych np. intensywnych opadów śniegu, co gwarantuje zarówno konstrukcja jak i zastosowane materiały.

f) przewidywanych ilości i rodzaju wytwarzanych odpadów oraz ich wpływu na środowisko, w przypadkach gdy planuje się ich powstawanie,

Zgodnie z KIP na etapie realizacji Inwestycji będą powstawały odpady o kodach: 17 03 02 - mieszanki bitumiczne inne niż wymienione w 17 03 01 w ilości 5 Mg; 15 01 01 - opakowania z papieru i tektury w ilości 0,02 Mg; 15 01 02 - opakowania z tworzyw sztucznych w ilości 0,01 Mg; 15 01 03 - opakowania z drewna w ilości 0,01 Mg; 17 02 02 - szkło w ilości 0,01 Mg; 20 03 01 - niesegregowane (zmieszane) odpady komunalne w ilości 0,3 Mg; 17 05 04 - gleba, ziemia, w tym kamienie i inne niż wymienione w 13 05 03 w ilości ok. 4255,65 m³.

Na etapie eksploatacji przedmiotowego przedsięwzięcia przewiduje się powstawanie odpadów o kodach: 20 02 01 - odpady ulegające biodegradacji w ilości ok 2,0 Mg/rok oraz 20 03 03 - odpady z czyszczenia ulic i placów - 0,5 Mg/rok.

Właściwa gospodarka odpadami na terenie inwestycji poprzez stworzenie prawidłowych warunków magazynowania odpadów zgodnie z rozporządzeniem Ministra Klimatu z dnia 11 września 2020r., w sprawie szczegółowych wymagań dla magazynowania odpadów (t.j. Dz. U. z 2020r., poz. 1742.), spowoduje, że emisja odpadów z terenu inwestycji nie będzie stanowiła negatywnego oddziaływania na środowisko.

g) zagrożenia dla zdrowia ludzi, w tym wynikającego z emisji.

Ze względu na zakres prac oraz czas związany z budową drogi oraz z uwagi na fakt, że etap realizacji przedsięwzięcia będzie miał charakter krótkotrwały, niekumulujący się w środowisku i ustąpi wraz z zakończeniem prac budowlanych, można stwierdzić, że realizacja inwestycji nie będzie oddziaływać na mieszkańców zamieszkujących najbliższej inwestycji.

Etap eksploatacji Inwestycji będzie wiązał się z powstawaniem oddziaływań akustycznych, na które szczególnie narażone będą tereny zlokalizowane w pobliżu jezdni. Zgodnie z zapewnieniem inwestora, ze względu na przewidywane niewielkie natężenie ruchu wynoszące kilkanaście pojazdów samochodowych w ciągu godziny, funkcjonowanie drogi gminnej nie spowoduje znaczącego negatywnego oddziaływania na tereny objęte ochroną akustyczną.

Celem przedsięwzięcia jest utworzenie bezpiecznej komunikacji na obszarze przeznaczonym w obowiązującym miejscowym planie zagospodarowania przestrzennego pod tereny zabudowy i tereny rolnicze oraz utworzenie wewnętrznego połączenia dróg gminnych w miejscowości Gręzówka, w celu usprawnienia komunikacji do tworzonych terenów produkcyjno-usługowych.

2. Usytuowanie przedsięwzięcia z uwzględnieniem możliwego zagrożenia dla środowiska, w szczególności przy istniejącym i planowanym użytkowaniu terenu, zdolności samooczyszczania się środowiska i odnawianiu się zasobów naturalnych, walorów przyrodniczych i krajobrazowych oraz uwarunkowań miejscowych planów zagospodarowania przestrzennego – uwzględniające:

Inwestycja zlokalizowana będzie w północno-zachodniej części gminy Łuków, w powiecie łukowskim, na terenach stanowiących własność Gminy Łuków oraz własność osób prywatnych.

Grunty pod budowę drogi zostaną nabyte w drodze ustawy z dnia 10 kwietnia 2003 r. o szczególnych zasadach przygotowania i realizacji inwestycji w zakresie dróg publicznych (t. j. Dz. U. 2024 poz. 311 z późn. zm.).

Planowana inwestycja w przeważającej części przebiega po terenach dotychczas zajmowanych przez grunty rolne. Na obszarze inwestycji oraz w obszarze oddziaływania nie ma budynków jednorodzinnych i gospodarczych. W terenie przylegającym do planowanej drogi znajduje się przedsiębiorstwo i zabudowania produkcyjne. Przedsięwzięcie nie koliduje z żadną zabudową mieszkaniową lub gospodarczą.

Obecnie na terenie planowanej inwestycji nie występuje nawierzchnia bitumiczna, droga nie jest urządzona.

Lokalizacja planowanego przedsięwzięcia pn.: „Budowa drogi w miejscowości Gręzówka” jest zgodna z zapisami obowiązującego w przedmiotowym obszarze MPZP - Miejscowy plan zagospodarowania przestrzennego Gminy Łuków zatwierdzony uchwałą Rady Gminy Łuków nr XXXVI/215/06 z dnia 11 października 2006 r. (Dz. Urz. Woj. Lubelskiego Nr 34, poz. 909 z dnia 2 marca 2007 r.), Zmiana zapisów tekstowych miejscowego planu zagospodarowania przestrzennego gminy Łuków, zatwierdzona Uchwałą Nr XXX/216/2020 Rady Gminy Łuków z dnia 27 listopada 2020 r. (Dz. Urz. Woj. Lubelskiego z dnia 17 grudnia 2020 r., poz. 6816), Zmiana miejscowego planu zagospodarowania przestrzennego Gminy Łuków w obszarze wsi Klimki oraz obrębów Gręzówka i Gręzówka-Kolonia, zatwierdzona Uchwałą nr XIII/114/2019 Rady Gminy Łuków z dnia 9 września 2019 r. (Dz. Urz. Woj. Lubelskiego z dnia 11 października 2019 r., poz. 5537) oraz Zmiana miejscowego planu zagospodarowania przestrzennego Gminy Łuków w obszarze wsi

Gręźówka-Kolonia- etap II, zatwierdzona Uchwałą nr LXV/445/2023 Rady Gminy Łuków z dnia 28 lutego 2023 r. (Dz. Urz. Woj. Lubelskiego z dnia 28 marca 2023 r., poz. 2251).

a) obszary wodno-błotne, inne obszary o płytkim zaleganiu wód podziemnych, w tym siedliska łąkowe oraz ujścia rzek,

Planowane przedsięwzięcie usytuowane jest poza obszarami wodno-błotnymi, w tym siedlisk łąkowych oraz ujść rzek. Teren inwestycji znajduje się poza obszarami o płytkim zaleganiu wód podziemnych. Zgodnie z informacjami zawartymi w Karcie informacyjnej przedsięwzięcia wody gruntowe na omawianym terenie oscylują pomiędzy 5 m p.p.t., a 10 m p.p.t.. Inwestycja znajduje się poza terenem zagrożonym podtopieniami.

Najbliższy ciek wodny to „Dopływ 2 spod Klimek”, według Mapy Podziału Hydrograficznego Polski, który przepływa w odległości ok. 2 km względem terenu planowanej inwestycji.

b) obszary wybrzeży i środowisko morskie,

Przedmiotowe przedsięwzięcie zlokalizowane jest poza obszarami wybrzeży i środowiskiem morskim.

c) obszary górskie lub leśne,

Planowane przedsięwzięcie położone jest poza obszarami góorskimi i leśnymi.

d) obszary objęte ochroną, w tym strefy ochronne ujęć wód i obszary ochronne zbiorników wód śródlądowych,

Planowane przedsięwzięcie nie koliduje z ujęciami wód podziemnych ani z wyznaczonymi dla tych ujęć strefami ochrony. Zgodnie z KIP najbliższe ujęcie wody pitnej znajduje się w tej samej miejscowości co planowana inwestycja, w odległości ok. 450 m.

e) obszary wymagające specjalnej ochrony ze względu na występowanie gatunków roślin, grzybów i zwierząt lub ich siedlisk lub siedlisk przyrodniczych objętych ochroną, w tym obszary Natura 2000, oraz pozostałe formy ochrony przyrody,

Planowana inwestycja jest usytuowana poza obszarami podlegającymi ochronie na podstawie ustawy z dnia 16 kwietnia 2004 r. o ochronie przyrody (t.j. Dz. U. z 2023 r., poz. 1336 z późn. zm.), w tym podlegającymi ochronie w ramach Europejskiej Sieci Ekologicznej Natura 2000, a także poza obszarem korytarzy ekologicznych.

Najbliżej położonymi formami ochrony przyrody jest położony ok. 500 m od inwestycji Łukowski Obszar Chronionego Krajobrazu z rezerwatem Jata oraz rezerwatem Topór, a także położony w odległości 800 m obszar NATURA 2000 Lasy Łukowskie PLB060010 oraz ok. 3,30 km od Obszaru Natura 2000 „Jata”. W obrębie inwestycji nie występują pomniki przyrody.

Planowane przedsięwzięcie zalicza się do inwestycji celu publicznego w zakresie bezpieczeństwa ruchu drogowego. Zważywszy na charakter planowanych prac nowo budowana droga nie będzie stanowiła zagrożenia dla walorów przyrodniczych oraz spójności krajobrazu. Planowana do budowy droga gminna nie będzie miała długotrwałego wpływu na migrację gatunków.

Uwzględniając rodzaj, zakres, charakter i usytuowanie przedsięwzięcia przewiduje się, że nie spowoduje ono pogorszenia stanu siedlisk przyrodniczych oraz siedlisk gatunków, dla ochrony których wyznaczono obszary Natura 2000 oraz nie pogorszy integralności obszarów ani ich powiązań z innymi obszarami sieci Natura 2000. Nie będzie ono negatywnie

oddziaływało na inne formy ochrony przyrody wymienione w art. 6 ustawy z dnia 16 kwietnia 2004 r. o ochronie przyrody.

f) obszary, na których standardy jakości środowiska zostały przekroczone lub istnieje prawdopodobieństwo ich przekroczenia,

Przedsięwzięcie nie jest zlokalizowane na obszarach, na których standardy jakości środowiska zostały przekroczone lub istnieje prawdopodobieństwo ich przekroczenia.

W związku z planowanym przedsięwzięciem nie wystąpią przekroczenia standardów jakości środowiska w stosunku do stanu istniejącego.

g) obszary o krajobrazie mającym znaczenie historyczne, kulturowe lub archeologiczne,

Na terenie obszaru objętego inwestycją, nie znajdują się obiekty zabytkowe chronione na podstawie ustawy z dnia 23 lipca 2003 r. o ochronie zabytków i opiece nad zabytkami (t. j. Dz. U. z 2022 r., poz. 840 ze zm.).

Zgodnie z art. 32 i 33 ww. ustawy odkryte w trakcie robót ziemnych przedmioty, co do których istnieje przypuszczenie, że są zabytkiem podlegają ochronie prawnej. Inwestor zobowiązany jest do wstrzymania wszelkich robót mogących uszkodzić lub zniszczyć odkryty przedmiot, odpowiedniego zabezpieczenia miejsca i niezwłocznego powiadomienia Wojewódzkiego Konserwatora Zabytków.

h) gęstość zaludnienia,

Średnia gęstość zaludnienia na terenie Gminy Łuków wynosi 60,3 osób/km².

i) obszary przylegające do jezior,

Przedsięwzięcie nie jest zlokalizowane w obszarze przylegającym do jezior.

j) uzdrowiska i obszary ochrony uzdrowiskowej,

Przedsięwzięcie jest usytuowane poza uzdrowiskami i obszarami ochrony uzdrowiskowej.

k) wody i obowiązujące dla nich cele środowiskowe,

Teren inwestycji zlokalizowany jest w granicach obszaru Głównego Zbiornika Wód Podziemnych nr 215 - Subniecka Warszawska.

Zgodnie z podziałem dokonany w Planie gospodarowania wodami na obszarze dorzecza Wisły (rozporządzenie Rady Ministrów z dnia 4 listopada 2022 r. w sprawie Planu gospodarowania wodami na obszarze dorzecza Wisły (Dz. U. z 2023 r. poz. 300) przedmiotowa inwestycja zlokalizowana jest w obszarze jednolitej części wód podziemnych oznaczonym kodem: PLGW200067, która charakteryzuje się dobrym stanem ilościowym oraz dobrym stanem chemicznym. Celem środowiskowym dla JCWPd jest dobry stan chemiczny i dobry stan ilościowy. Osiągnięcie celów środowiskowych oceniono jako niezagrażone. JCWPd znajduje się w obszarze wyznaczonym do poboru wody przeznaczonej do spożycia przez ludzi oraz w obszarze przeznaczonym do ochrony siedlisk lub gatunków, gdzie utrzymanie lub poprawa stanu jest ważnym czynnikiem w ich ochronie.

Zgodnie z podziałem dokonany w Planie gospodarowania wodami na obszarze dorzecza Wisły przedmiotowa inwestycja zlokalizowana jest w obszarze jednolitej części wód powierzchniowych oznaczonej kodem europejskim: PLRW200010267144159 o nazwie „Krzna do Krzymoszy”. Ocena ogólna stanu JCWP - zły, stan/potencjał ekologiczny – słaby. Osiągnięcie celów środowiskowych dla jednolitych części wód powierzchniowych oceniono jako zagrożone. Celem środowiskowym dla analizowanej JCWP jest dobry stan ekologiczny;

zapewnienie drożności cieku dla migracji ichtiofauny o ile jest monitorowany wskaźnik diadromiczny D i dobry stan chemiczny. JCWP – nieprzeznaczona do poboru wody na potrzeby zaopatrzenia ludności w wodę przeznaczoną do spożycia przez ludzi i nieprzeznaczona do celów rekreacyjnych, w tym kąpieliskowych. Cała zlewnia JCWP stanowi obszar wrażliwy na eutrofizację wywołaną zanieczyszczeniami pochodzącymi ze źródeł komunalnych rozumianą jako wzbogacenie wód biogenami, w szczególności związkami azotu lub fosforu, powodującymi przyspieszony wzrost glonów oraz wyższych form życia roślinnego, w wyniku którego następują niepożądane zakłócenia biologicznych stosunków w środowisku wodnym oraz pogorszenie jakości tych wód.

Biorąc pod uwagę charakter, skalę i lokalizację przedsięwzięcia oraz planowane rozwiązania chroniące środowisko, nie przewiduje się negatywnego oddziaływania przedmiotowej inwestycji na stan jednolitych części wód, obszarów chronionych oraz na realizację celów środowiskowych określonych w Planie gospodarowania wodami na obszarze dorzecza Wisły.

3. Rodzaj i skala możliwego oddziaływania rozważanego w odniesieniu do uwarunkowań wymienionych w pkt 1 i 2, wynikające z:

a) zasięgu oddziaływania – obszaru geograficznego i liczby ludności, na którą przedsięwzięcie może oddziaływać,

Planowane przedsięwzięcie polega na budowie drogi gminnej. Zasięg przestrzenny oddziaływania na etapie realizacji Inwestycji zgodnie z informacjami przedstawionymi przez Inwestora można określić na około 100 m od zgrupowania pracujących maszyn drogowych i sprzętu budowlanego. Oddziaływania etapu realizacji będą mieć charakter krótkotrwały i ustąpią wraz z jego zakończeniem.

Oddziaływania związane z funkcjonowaniem planowanego przedsięwzięcia ograniczą się do jego najbliższego otoczenia.

b) transgranicznego charakteru oddziaływania przedsięwzięcia na poszczególne elementy przyrodnicze,

Ze względu na skalę i lokalizację inwestycji oraz zasięg jej możliwego oddziaływania nie przewiduje się wystąpienia transgranicznego oddziaływania na środowisko zarówno na etapie realizacji jak i eksploatacji przedsięwzięcia.

c) charakteru, wielkości, intensywności i złożoności oddziaływania, z uwzględnieniem obciążenia istniejącej infrastruktury technicznej oraz przewidywanego momentu rozpoczęcia oddziaływania,

Charakter i skala przedsięwzięcia wykluczają możliwość wystąpienia oddziaływania o znacznej wielkości lub złożoności. Zastosowanie rozwiązań technicznych i technologicznych, a także organizacyjnych pozwoli na dotrzymanie standardów jakości środowiska na terenie przedsięwzięcia oraz poza terenem przedsięwzięcia.

d) prawdopodobieństwo oddziaływania,

Przedsięwzięcie nie wywrze istotnego oddziaływania na środowisko zarówno, podczas realizacji jak i eksploatacji.

e) czasu trwania, częstotliwości i odwracalności oddziaływania,

Oddziaływania związane z fazą realizacji przedsięwzięcia będą miały charakter lokalny, odwracalny oraz będą występowały w relatywnie krótkim czasie. Zgodnie z zapewnieniem inwestora orientacyjny czas trwania realizacji przedsięwzięcia to 04.2025 r. - 10.2026 r.

W okresie eksploatacji przedsięwzięcie nie będzie powodować przekroczeń standardów jakości powietrza, nie przewiduje się znaczącego negatywnego wpływu na środowisko związanego z emisją odpadów, jak również przedsięwzięcie nie będzie źródłem o istotnym oddziaływaniu na klimat akustyczny i środowisko gruntowo-wodne.

f) powiązań z innymi przedsięwzięciami, w szczególności kumulowania się oddziaływań przedsięwzięć realizowanych i zrealizowanych, dla których została wydana decyzja o środowiskowych uwarunkowaniach, znajdujących się na terenie, na którym planuje się realizację przedsięwzięcia, oraz w obszarze oddziaływania przedsięwzięcia lub których oddziaływania mieszczą się w obszarze oddziaływania planowanego przedsięwzięcia w zakresie, w jakim ich oddziaływania mogą prowadzić do skumulowania oddziaływań z planowanym przedsięwzięciem,

W odniesieniu do oddziaływań skumulowanych w karcie informacyjnej przedsięwzięcia, wskazano znikome prawdopodobieństwo znaczącego oddziaływania inwestycji w powiązaniu z ewentualnymi przedsięwzięciami sąsiadującymi.

g) możliwości ograniczenia oddziaływania.

Na etapie realizacji przedsięwzięcia zastosowanie prawidłowych rozwiązań projektowych, technicznych i technologicznych oraz właściwa organizacja prac budowlanych przyczyni się do ograniczenia potencjalnego oddziaływania przedsięwzięcia na środowisko.

Planowane przedsięwzięcie zarówno na etapie realizacji, jak i eksploatacji nie spowoduje znaczącego negatywnego oddziaływania na poszczególne komponenty środowiska.

Uwzględniając powyższe należy stwierdzić, że przeprowadzenie oceny oddziaływania przedsięwzięcia na środowisko nie jest konieczne, przy zastosowaniu rozwiązań określonych w przedłożonych dokumentach załączonych do wniosku o wydanie decyzji o środowiskowych uwarunkowaniach.

POUCZENIE

Decyzja o środowiskowych uwarunkowaniach wiąże organ wydający decyzje wymienione w art. 72 ust. 1 oraz przyjmujący zgłoszenia, o których mowa w art. 72 ust. 1a ustawy z dnia 3 października 2008 r. o udostępnianiu informacji o środowisku i jego ochronie, udziale społeczeństwa w ochronie środowiska oraz o ocenach oddziaływania na środowisko (t. j. Dz. U. z 2024 r., poz. 1112 z późn. zm.). Decyzję o środowiskowych uwarunkowaniach dołącza się do wniosku o wydanie decyzji, o których mowa w ust. 1, oraz zgłoszenia, o którym mowa w ust. 1a.

Zgodnie z art. 72 ust. 3 ww. ustawy złożenie wniosku lub dokonanie zgłoszenia następuje w terminie 6 lat od dnia, w którym decyzja o środowiskowych uwarunkowaniach stała się ostateczna. Złożenie wniosku lub dokonanie zgłoszenia może nastąpić w terminie 10 lat od dnia, w którym decyzja o środowiskowych uwarunkowaniach stała się ostateczna, o ile strona, która złożyła wniosek o wydanie decyzji o środowiskowych uwarunkowaniach, lub podmiot, na który została przeniesiona ta decyzja, otrzymali, przed upływem terminu 6 lat od organu, który wydał decyzję o środowiskowych uwarunkowaniach, stanowisko, że aktualne są warunki realizacji przedsięwzięcia określone w decyzji o środowiskowych uwarunkowaniach lub postanowieniu, o którym mowa w art. 90 ust. 1 ustawy z dnia 3 października 2008 r. o udostępnianiu informacji o środowisku i jego ochronie, udziale społeczeństwa w ochronie środowiska oraz o ocenach oddziaływania na środowisko, jeżeli było wydane. O zajęcie przez organ stanowiska można wystąpić nie wcześniej niż po upływie 5 lat od dnia, kiedy decyzja stała się ostateczna.

Decyzja o środowiskowych uwarunkowaniach nie rodzi praw do terenu ani nie narusza prawa własności i uprawnień osób trzecich.

Od decyzji służy prawo odwołania do Samorządowego Kolegium Odwoławczego w Białej Podlaskiej za pośrednictwem Wójta Gminy Łuków w terminie 14 dni od daty doręczenia decyzji stronie. Na podstawie art. 127 a K.p.a. przed upływem terminu do wniesienia odwołania strona może zrzec się prawa do wniesienia odwołania wobec organu administracji publicznej, który wydał decyzję w formie złożenia oświadczenia. Z dniem doręczenia organowi administracji publicznej oświadczenia o zrzeczeniu się prawa do wniesienia odwołania przez ostatnią ze stron postępowania, decyzja staje się ostateczna i prawomocna.



Z up. Wójta
Janusz Jezierski
Zastępcą Wójta

Załączniki:

1. Charakterystyka planowanego przedsięwzięcia zgodnie z art. 84 ust. 2 ustawy ooś

Otrzymują:

1. Gmina Łuków - wnioskodawca,
2. Strony postępowania zgodnie z art. 49 Kpa - obwieszczenie,
3. A/a.

Do wiadomości:

1. Regionalny Dyrektor Ochrony Środowiska w Lublinie,
2. Państwowy Powiatowy Inspektor Sanitarny w Łukowie,
3. Państwowe Gospodarstwo Wodne Wody Polskie, Zarząd Zlewni w Białej Podlaskiej
4. Starosta Powiatu Łukowskiego (decyzję ostateczną).

Zwolnione z opłaty skarbowej zgodnie z art. 7 pkt 3 ustawy z dnia 16 listopada 2006 roku o opłacie skarbowej (Dz. U. z 2023 r., poz. 2111 z późn. zm.)

Sprawę prowadzi: Iza Kurek, tel. 25 798 24 39 wew. 136

Załącznik nr 1
do decyzji Wójta Gminy Łuków
znak GP.6220.6.2024 z dnia 1 sierpnia 2024 r.

CHARAKTERYSTYKA PRZEDSIĘWZIĘCIA

Przedsięwzięcie będzie polegało na budowie drogi gminnej zlokalizowanej w miejscowości Gręzówka. Długość projektowanego odcinka drogi wyniesie ok. 1,500 km oraz będzie posiadała klasę techniczną D ½ (droga jednojezdniowa dwupasmowa). Inwestycja zlokalizowana będzie w północno-zachodniej części gminy Łuków, w powiecie łukowskim, na terenach stanowiących własność Gminy Łuków oraz własność osób prywatnych.

Budowa drogi będzie polegała na wykonaniu: jezdni asfaltowej o szerokości 6 m wraz z konstrukcją, poboczy gruntowych obustronnych o szerokości 0,75 m ulepszonych kruszywem łamanym 0 - 31,5 mm stabilizowanym mechanicznie o grubości 15 cm, budowy kanału technologicznego przeznaczonego do późniejszego umiejscowienia infrastruktury oraz wykonaniu wodociągu.

Zgodnie z Kartą Informacyjną Przedsięwzięcia podstawowe parametry techniczne drogi gminnej wynosić będą:

- klasa techniczna drogi: D (dojazdowa),
- kategoria ruchu: KR3,
- prędkość projektowana: 40 km/h,
- jezdnia asfaltowa o szerokości 6 m,
- łuki poziome o promieniu R=250 m
- obustronne pobocza gruntowe ulepszone kruszywem: szerokość 0,75 m,
- skarpy o nachyleniu nie większym niż 1:1,5,
- odwodnienie korpusu drogi: powierzchniowo, poprzez spadki poprzeczne i podłużne na pobocza gruntowe.

Celem przedsięwzięcia jest utworzenie bezpiecznej komunikacji na obszarze przeznaczonym w obowiązującym miejscowym planie zagospodarowania przestrzennego pod tereny zabudowy i tereny rolnicze oraz utworzenie wewnętrznego połączenia dróg gminnych w miejscowości Gręzówka, w celu usprawnienia komunikacji do tworzonych terenów produkcyjno-usługowych.

Na etapie realizacji przedsięwzięcia prognozuje się wykorzystanie wody, materiałów, paliw oraz energii. Ilość surowców do budowy będzie wynikała z przedmiaru robót. Nie przewiduje się, żeby zużycie wykraczało poza ilości przewidziane dla planowanej do zastosowania technologii.

Na etapie eksploatacji będzie występowało zapotrzebowanie na środki do zimowego utrzymania nawierzchni drogi, zgodnie ze standardami utrzymania dróg publicznych

Realizacja inwestycji nie będzie wymagała wycinki drzew.

Planowana inwestycja będzie nieznacznie oddziaływać na powietrze, klimat akustyczny i środowisko gruntowo – wodne, zarówno na etapie realizacji, jak i eksploatacji przedsięwzięcia.

Ścieki bytowe powstające w czasie realizacji inwestycji będą gromadzone w przenośnych, szczelnych sanitariatach, opróżnianych przez uprawnione do tego podmioty. Przewidywane ilości potrzebnych materiałów i substancji nie będą odbiegały od typowych, związanych z budową tego typu przedsięwzięć. W KIP wskazano, że podczas realizacji przedsięwzięcia nie będą powstawały ścieki technologiczne.

Na etapie eksploatacji przedsięwzięcia zakłada się powierzchniowe odwodnienie drogi na pobocza gruntowe poprzez spadki podłużne i poprzeczne.

Z uwagi na rodzaje wytwarzanych odpadów oraz niewielką ich ilość, a także ze względu na planowany właściwy sposób ich zagospodarowania nie przewiduje się znaczącego negatywnego wpływu na środowisko związanego z emisją odpadów.

Planowana inwestycja jest usytuowana poza obszarami podlegającymi ochronie na podstawie ustawy z dnia 16 kwietnia 2004 r. o ochronie przyrody (t.j. Dz. U. z 2023 r., poz. 1336 ze zm.), w tym podlegającymi ochronie w ramach Europejskiej Sieci Ekologicznej Natura 2000, a także poza obszarem korytarzy ekologicznych.

Z up. Wójta
Janusz Jezierski
Zastępca Wójta

Starosta Łukowski

11 5
STAROSTWO POWIATOWE
W ŁUKOWIE
WYDZIAŁ BUDOWNICTWA
I ARCHITEKTURY
21-400 Łuków, ul. Piłsudskiego 14

Znak sprawy: **PODGiK.6630.73.2024**

ŁUKÓW dnia, 2024-08-19

PROTOKÓŁ

z narady koordynacyjnej przeprowadzonej: w dniu **2024-08-19**

Wnioskodawca: KONSTECH Konstrukcje Inżynierskie Konrad Skwarek
21-400 Łuków
ks. Stanisława Brzóska 18/4

Inwestor: Gmina Łuków
21-400 Łuków
Świdrska 12

Sposób przeprowadzenia narady: za pomocą środków komunikacji elektronicznej

Przewodniczący narady: - Mariusz Kopeć - Naczelnik Wydziału Geodezji i Gospod. Nieruch. - Geodeta Powiatowy

Nr gminy	Nr obrębu	Działka	Nazwa gminy	Nazwa obrębu
----------	-----------	---------	-------------	--------------

052	8	490	ŁUKÓW	Gręźówka
052	8	430	ŁUKÓW	Gręźówka
052	8	493	ŁUKÓW	Gręźówka
052	8	494	ŁUKÓW	Gręźówka
052	8	495	ŁUKÓW	Gręźówka
052	8	497	ŁUKÓW	Gręźówka
052	8	498	ŁUKÓW	Gręźówka
052	8	499	ŁUKÓW	Gręźówka
052	8	500	ŁUKÓW	Gręźówka
052	8	519	ŁUKÓW	Gręźówka
052	9	48	ŁUKÓW	Gręźówka Kolonia
052	9	49	ŁUKÓW	Gręźówka Kolonia
052	9	93	ŁUKÓW	Gręźówka Kolonia
052	9	95	ŁUKÓW	Gręźówka Kolonia
052	9	96	ŁUKÓW	Gręźówka Kolonia
052	9	97	ŁUKÓW	Gręźówka Kolonia
052	9	98	ŁUKÓW	Gręźówka Kolonia
052	9	99	ŁUKÓW	Gręźówka Kolonia
052	9	116	ŁUKÓW	Gręźówka Kolonia
052	9	117	ŁUKÓW	Gręźówka Kolonia
052	9	50	ŁUKÓW	Gręźówka Kolonia
052	9	51	ŁUKÓW	Gręźówka Kolonia
052	9	118	ŁUKÓW	Gręźówka Kolonia
052	9	52	ŁUKÓW	Gręźówka Kolonia
052	9	133	ŁUKÓW	Gręźówka Kolonia
052	9	134/1	ŁUKÓW	Gręźówka Kolonia
052	9	53	ŁUKÓW	Gręźówka Kolonia

052	9	135	ŁUKÓW	Gręźówka Kolonia
052	9	54	ŁUKÓW	Gręźówka Kolonia
052	9	55	ŁUKÓW	Gręźówka Kolonia
052	9	56	ŁUKÓW	Gręźówka Kolonia
052	9	57	ŁUKÓW	Gręźówka Kolonia
052	9	58	ŁUKÓW	Gręźówka Kolonia
052	9	59	ŁUKÓW	Gręźówka Kolonia
052	9	60	ŁUKÓW	Gręźówka Kolonia
052	9	136	ŁUKÓW	Gręźówka Kolonia
052	9	137	ŁUKÓW	Gręźówka Kolonia
052	9	138	ŁUKÓW	Gręźówka Kolonia
052	9	139	ŁUKÓW	Gręźówka Kolonia
052	9	140	ŁUKÓW	Gręźówka Kolonia
052	9	61/2	ŁUKÓW	Gręźówka Kolonia
052	9	61/1	ŁUKÓW	Gręźówka Kolonia
052	9	141	ŁUKÓW	Gręźówka Kolonia
052	9	142	ŁUKÓW	Gręźówka Kolonia
052	9	143	ŁUKÓW	Gręźówka Kolonia
052	9	62	ŁUKÓW	Gręźówka Kolonia
052	9	144	ŁUKÓW	Gręźówka Kolonia
052	9	63	ŁUKÓW	Gręźówka Kolonia
052	9	64	ŁUKÓW	Gręźówka Kolonia
052	9	65	ŁUKÓW	Gręźówka Kolonia
052	9	32	ŁUKÓW	Gręźówka Kolonia
052	9	66	ŁUKÓW	Gręźówka Kolonia
052	9	198	ŁUKÓW	Gręźówka Kolonia
052	9	196	ŁUKÓW	Gręźówka Kolonia
052	9	195	ŁUKÓW	Gręźówka Kolonia
052	9	132	ŁUKÓW	Gręźówka Kolonia
052	9	152	ŁUKÓW	Gręźówka Kolonia
052	9	151	ŁUKÓW	Gręźówka Kolonia
052	9	149	ŁUKÓW	Gręźówka Kolonia
052	9	148	ŁUKÓW	Gręźówka Kolonia
052	9	147	ŁUKÓW	Gręźówka Kolonia
052	9	146	ŁUKÓW	Gręźówka Kolonia
052	9	145	ŁUKÓW	Gręźówka Kolonia

Opis przedmiotu narady:

- 1 sieć wodociągowa
- 2 sieć inna: kanał technologiczny
- 3 sieć elektroenergetyczna

Uczestnicy narady koordynacyjnej:

Lp	Nazwa Instytucji Osoba reprezent.	Imię, nazwisko uzgadniającego Data	Stanowisko uczestnika
----	--------------------------------------	---------------------------------------	-----------------------

	Generalna Dyrekcja Dróg Kajowych i Autostrad Oddział w Lublinie Rejon w Lubartowie	Włodzimierz Turowski 2024-08-13 09:57:01	nie dotyczy
1	PGE Dystrybucja S.A. Oddział Warszawa Rejon Energetyczny Siedlce	Ireneusz Wójcik 2024-08-12 08:26:42	brak uwag
2	Polska Spółka Gazownictwa sp. z o.o. Oddział Zakład Gazowniczy w Lublinie Gazownia w Łukowie		Nie uczestniczył w naradzie koordynacyjnej
3	Orange Polska S.A.		Nie uczestniczył w naradzie koordynacyjnej
4	Lubelskie Centrum Innowacji i Technologii	Monika Pajurek 2024-08-12 11:04:33	LRSS nie występuje w zakresie niniejszego opracowania projektowego.
5	Fibee I sp. z o.o.		Nie uczestniczył w naradzie koordynacyjnej
6	Starostwo Powiatowe w Łukowie Wydział Budownictwa i Architektury		Nie uczestniczył w naradzie koordynacyjnej
7	Powiatowy Inspektorat Nadzoru Budowlanego w Łukowie		Nie uczestniczył w naradzie koordynacyjnej
8	Wójt Gminy Łuków		Nie uczestniczył w naradzie koordynacyjnej
9	Państwowe Gospodarstwo Wodne Wody Polskie Nadzór Wodny w Łukowie		Nie uczestniczył w naradzie koordynacyjnej

10	Państwowe Gospodarstwo Wodne Wody Polskie Nadzór Wodny w Radzynie Podlaskim	Nie uczestniczył w naradzie koordynacyjnej	STAROSTWO POWIATOWE W ŁUKOWIE WYDZIAŁ BUDOWNICTWA I ARCHITEKTURY 21-400 Łuków, ul. Piłsudskiego 14
----	---	--	--

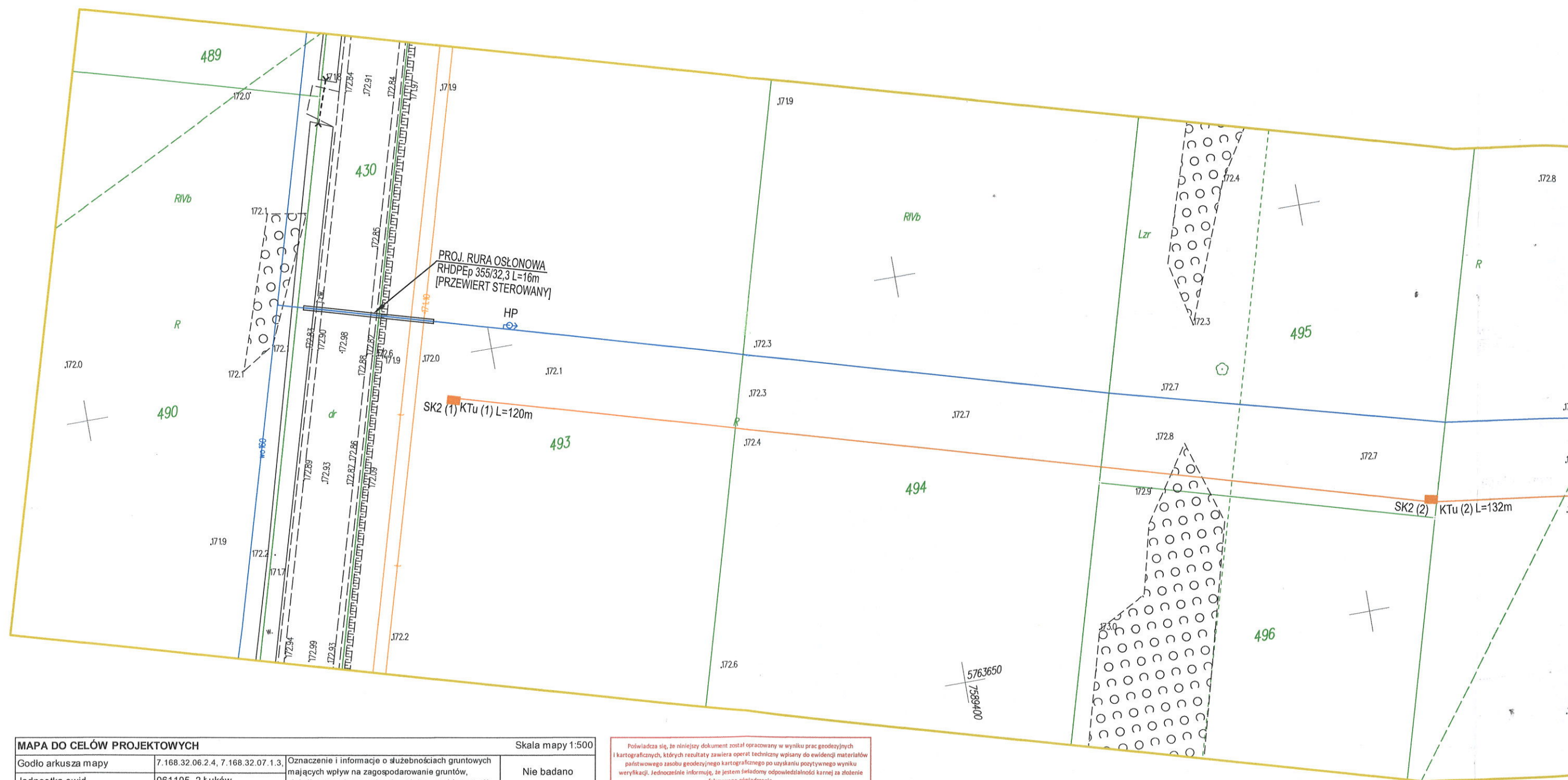
Mimo wezwania, w naradzie nie uczestniczyli przedstawiciele według listy "Uczestnicy narady koordynacyjnej".

Dodatkowe uwagi i zalecenia:

1. Prace ziemne w rejonie istniejącego uzbrojenia podziemnego i na skrzyżowaniach z uzbrojeniem już istniejącym należy prowadzić ręcznie pod nadzorem odpowiednich branż z zachowaniem normatywnych odległości,
2. W czasie robót ziemnych należy chronić znaki geodezyjne. Przed przystąpieniem do prac realizacyjnych, punkty osnowy geodezyjnej poziomej i wysokościowej, należy zabezpieczyć przed uszkodzeniem, zniszczeniem lub przesunięciem, jeżeli znajdują się w obszarze inwestycji. Znaki geodezyjne, urządzenia zabezpieczające te znaki oraz budowle triangulacyjne podlegają ochronie (Prawo geodezyjne i kartograficzne art. 15). Zniszczenie, uszkodzenie, przesunięcie tych punktów podlega karze grzywny (Prawo geodezyjne i kartograficzne art. 48). W przypadku ich uszkodzenia, zniszczenia lub zamiaru przeniesienia w procesie realizacji inwestycji, należy niezwłocznie powiadomić właściwy organ administracji oraz dokonać wznowienia i utrwalenia punktu osnowy na własny koszt. Czynność tą należy zlecić uprawnionej jednostce wykonawstwa geodezyjnego.
3. Roboty ziemne oraz inne prace związane z wykorzystaniem sprzętu mechanicznego lub urządzeń technicznych, prowadzone w obrębie bryły korzeniowej drzew lub krzewów na terenach zieleni lub zadrzewieniach powinny być wykonywane w sposób najmniej szkodliwy drzewom lub krzewom (art. 87a. ust.1 ustawy z dnia 16.04.2004r. o ochronie przyrody Dz.U. nr 92 poz.880 z późniejszymi zmianami),
4. Jednostka wykonawstwa geodezyjnego przed wykonaniem zlecenia tyczenia powinna sprawdzić aktualność planu sytuacyjnego z bazą PODGiK, w szczególności z bazą GESUT.

Załącznikiem do niniejszego protokołu jest część graficzna zawierająca propozycję usytuowania projektowanych sieci uzbrojenia terenu.

Dokument podpisany
przez Mariusz Kopec
Data: 2024.08.19
10:59:00 CEST

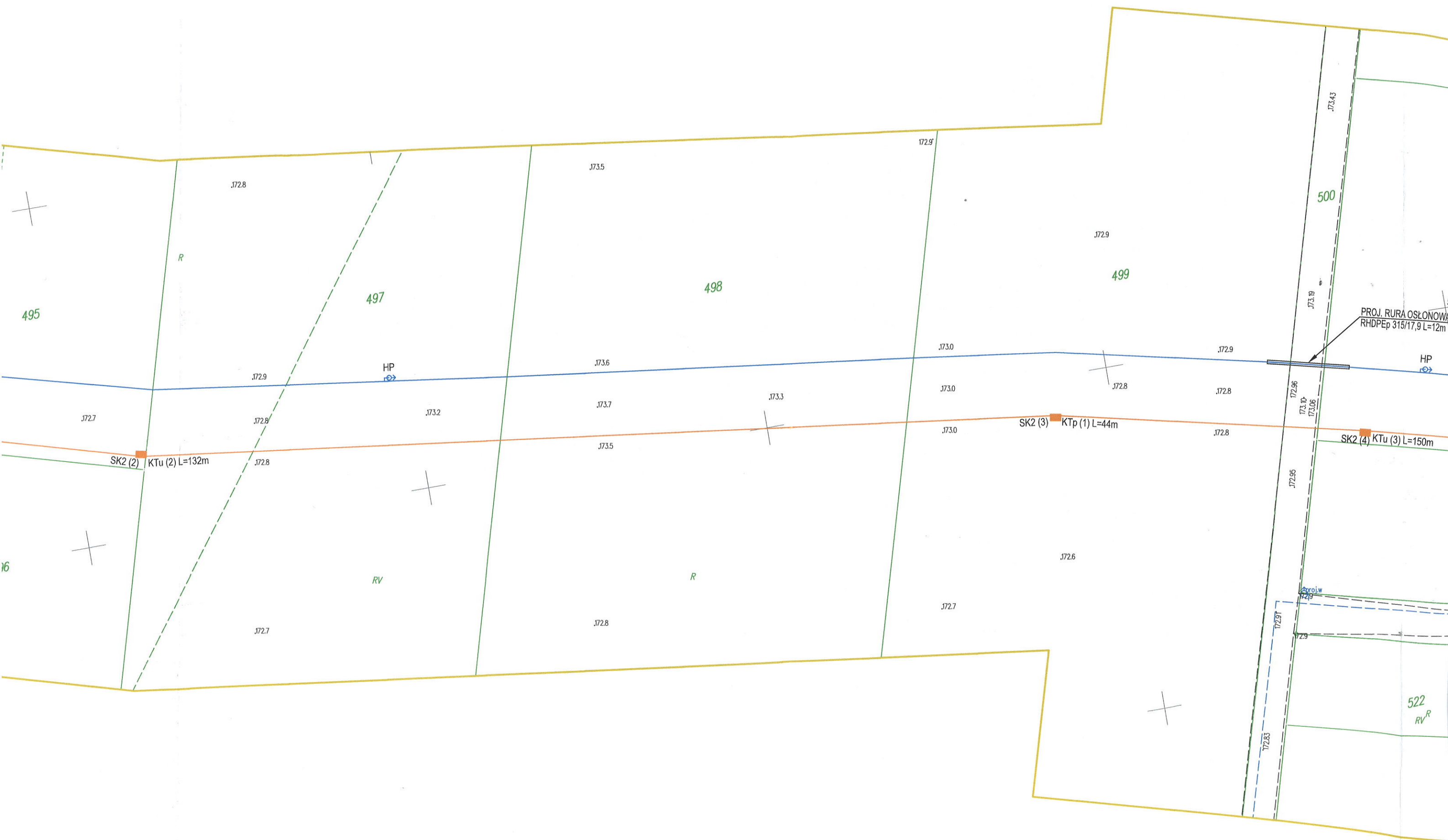


MAPA DO CELÓW PROJEKTOWYCH		Skala mapy 1:500	
Godło arkusza mapy	7.168.32.06.2.4, 7.168.32.07.1.3	Oznaczenie i informacje o służebnościach gruntowych mających wpływ na zagospodarowanie gruntów, zlokalizowanych w granicach projektowanej inwestycji	Nie badano
Jednostka ewid.	061105_2 Łuków		
Obręb ewid.	0008 Gręźówka 0009 Gręźówka Kolonia	Oznaczenie i symbol konturu użytku gruntowego, który nie jest ujawniony w bazie danych ewidencji gruntów i budynków	Brak
Numer działki	0008.493, 494, 495, 496, 478, 479, 519, 520, 521 0009.93		
Ulica, nr	ul. Gospodarcza	Oznaczenie granicy obszaru, który był przedmiotem aktualizacji	
Układ współrz. płaskich	2000/21		
Układu wysokości	PL-EVRF2007-NH		
Ident. zgłoszenia pracy geod.	Podgik.6640.165.2024	Dane dotyczące granic działki pod względem dokładności spełniają kryteria obowiązujących standardów technicznych.	
Wykonawca:	Usługi Geodezyjne Artur Świder ul. Sosnowa 21, 21-400 Gręźówka tel. 602 704 885, NIP: 825-191-64-91	Stan aktualności mapy na dzień:	13.06.2024r

Poświadczam, że niniejszy dokument został opracowany w wyniku prac geodezyjnych i kartograficznych, których rezultaty zawiera operat techniczny wpisany do ewidencji materiałów państwowego zasobu geodezyjnego i kartograficznego po uzyskaniu pozytywnego wyniku weryfikacji. Jednocześnie informuję, że jestem świadomy odpowiedzialności karnej za złożenie fałszywego oświadczenia.	
Organ Służby Geodezyjnej i Kartograficznej, który otrzymał zgłoszenie	STAROSTA ŁUKOWSKI
Identyfikator ewidencyjny materiału zasobu - operatu technicznego	P.0611.2024.1622
Data wpisania operatu technicznego do ewidencji zasobu	24.06.2024 r

GEODETA
mgr inż. Artur Świder

GEODETA
mgr inż. Radosław Kąpak
Upoważnienie nr 19026



499

500

PROJ. RURA OŚLONOWA
RHDPEp 315/17,9 L=12m

HP

SK2 (4) KTU (3) L=150m

519

RV^R

RV

R

48

HP

projw

93

SK2 (5) KTU (4) L=146m

520

dr

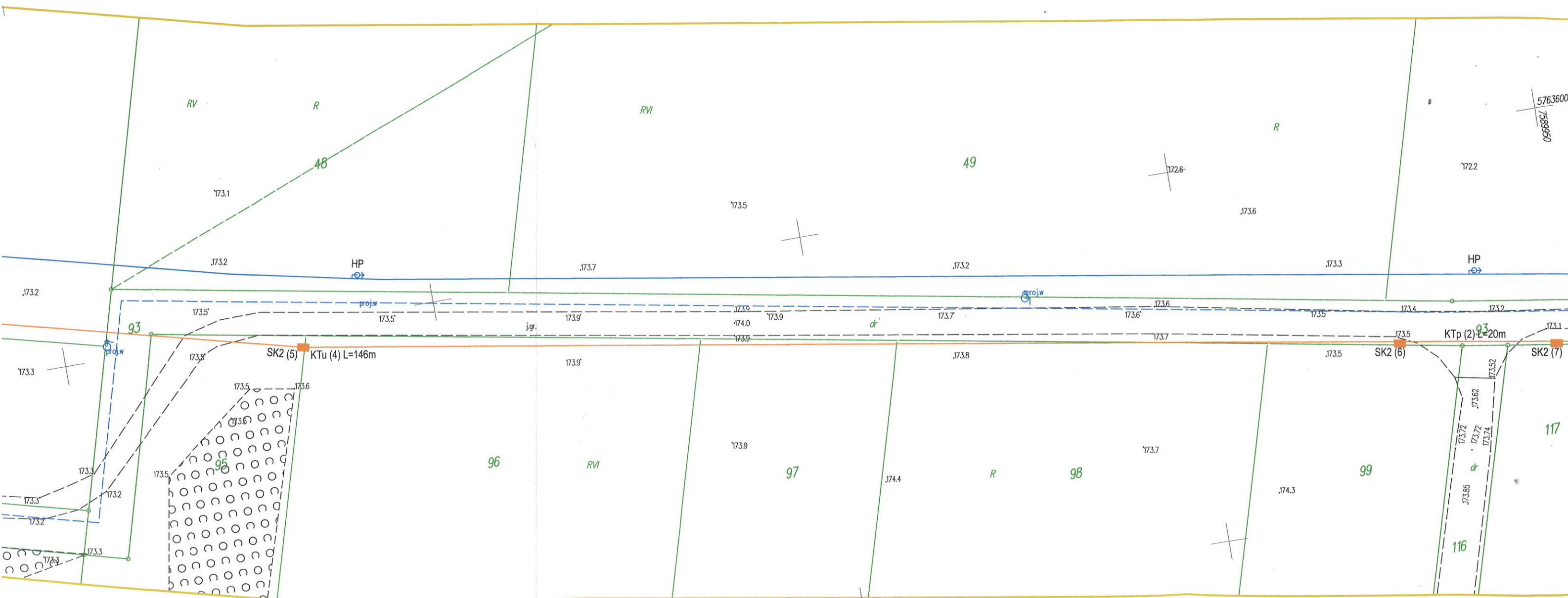
igr. projw

521

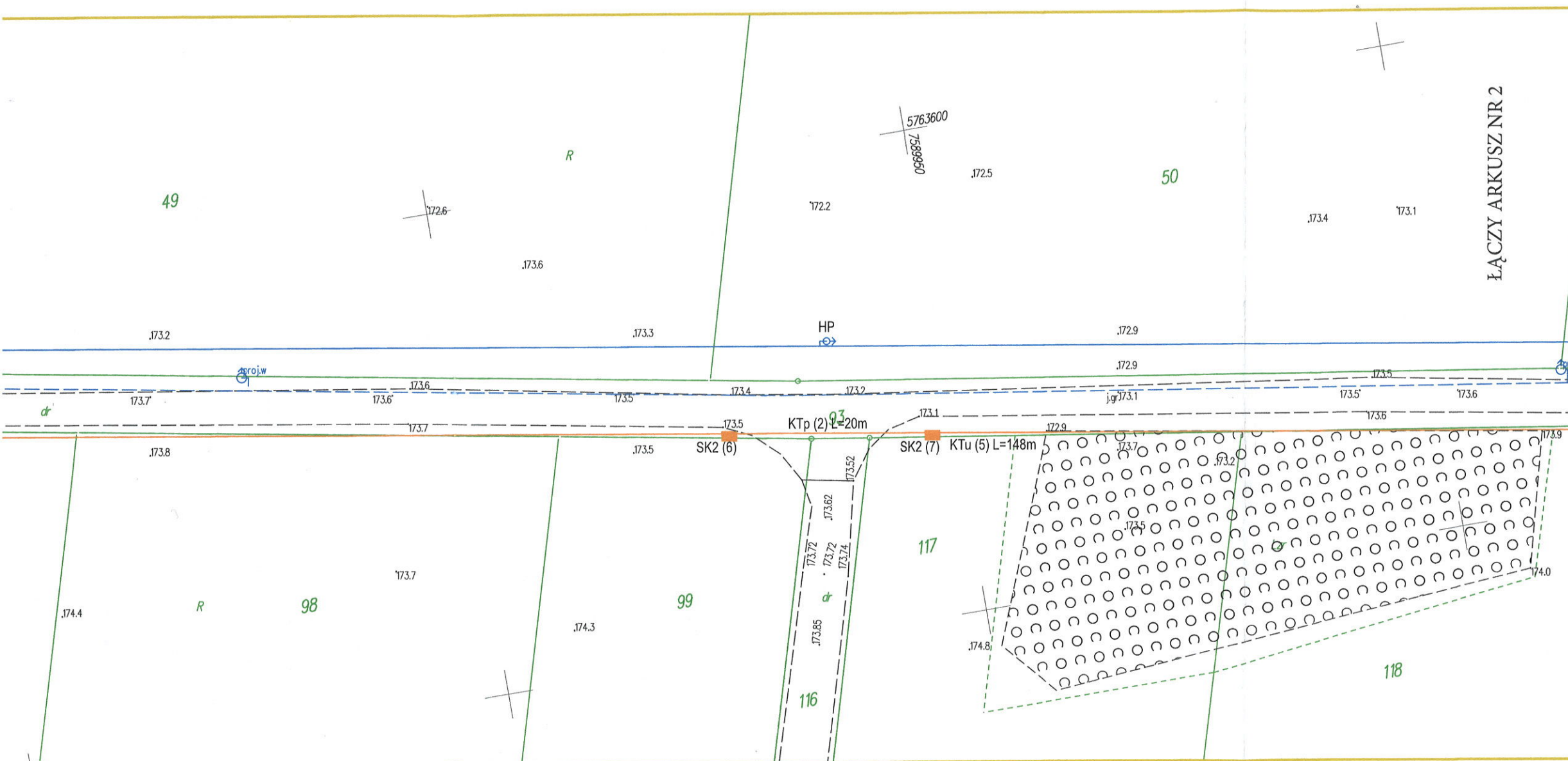
522

RV^R

95



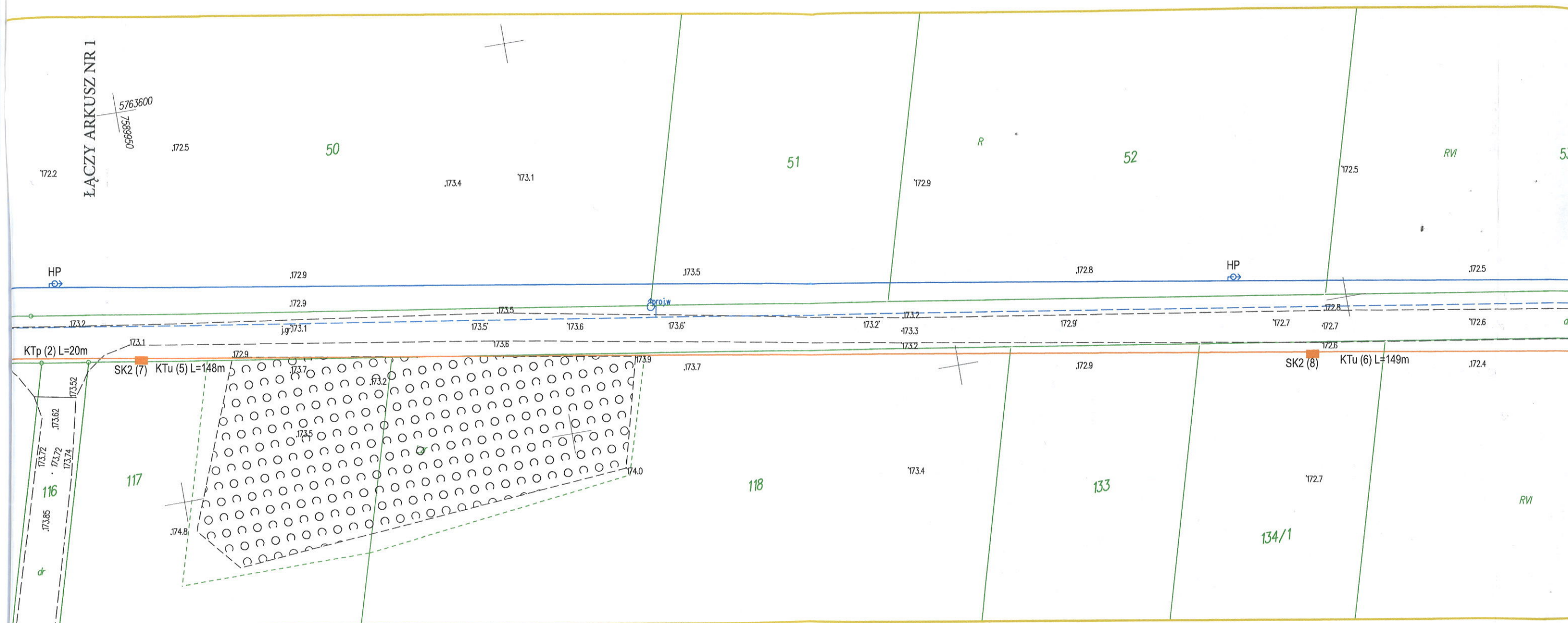
**STAROSTWO POWIATOWE
W ŁUKOWIE
WYDZIAŁ BUDOWNICTWA
I ARCHITEKTURY
21-400 Łuków, ul. Piłsudskiego 14**



- UWAGA - PROJEKTOWANY KANAŁ TECHNOLOGICZNY STANOWI
SIEĆ ZŁOŻONĄ Z CIĄGU PUSTYCH RUR OSŁONOWYCH
POŁĄCZONYCH PUSTYMI STUDNIAMI KABŁOWYMI

NAZWA INWESTYCJI
Budowa drogi w miejscowości Greżówka
od km 0+003.00 do km 1+503.00

RYSUNEK PROJEKT ZAGOSPODAROWANIA TERENU -1		SKALA 1:500	DATA 08.02.2024
DROGI -PROJEKTOWAŁ Tomasz Rykaczewski	UPRAWNIENIA MAZ/0394/POOD/05	PODPIS 	
SANITARNA -PROJEKTOWAŁ Łukasz Borkowski	UPRAWNIENIA LUB/0061/PWBS/17	PODPIS 	
POŚWIADZAM SPRAWDZENIE PROJEKTU ZAGOSPODAROWANIANIA NA ZGODNEJ Z ORYGINAŁEM KOPII AKTUALNEJ MAPY DO CELÓW PROJEKTOWYCH			



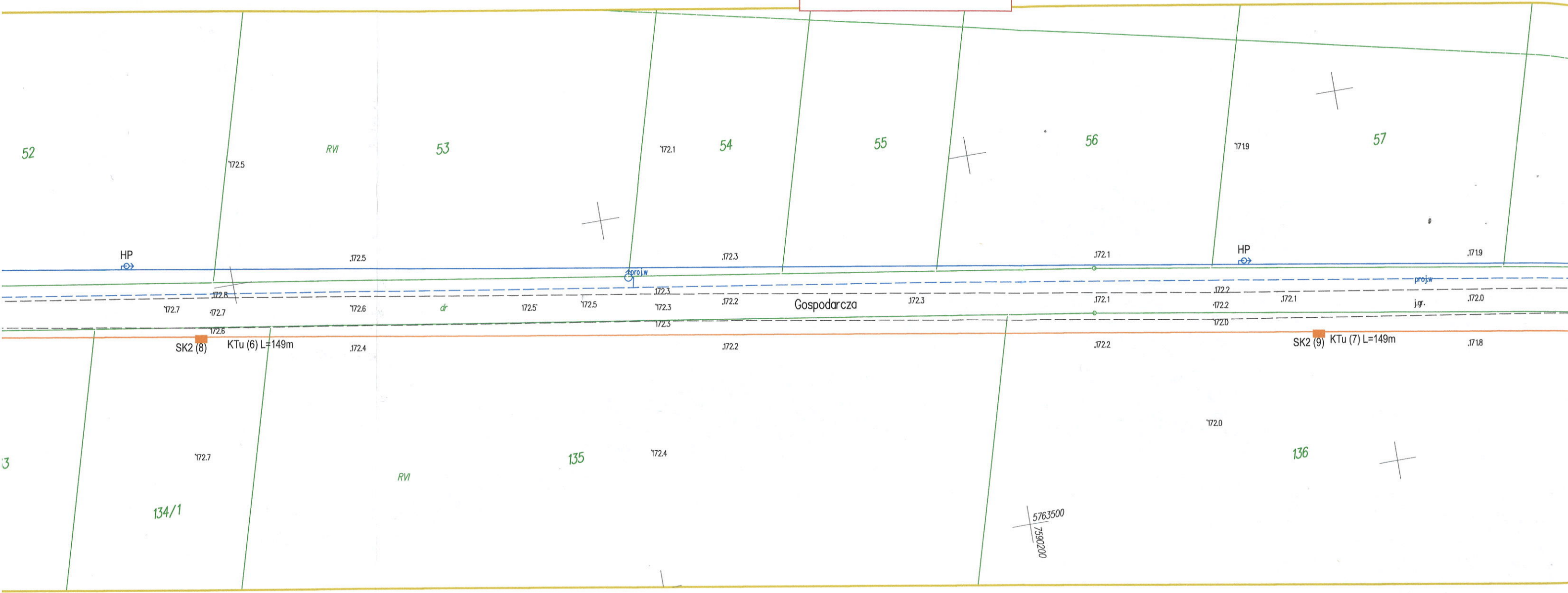
MAPA DO CELÓW PROJEKTOWYCH		Skala mapy 1:500	
Godło arkusza mapy	7.168.32.07.1.4, 7.168.32.07.3.2, 7.168.32.07.2.3, 7.168.32.07.4.1	Oznaczenie i informacje o służebnościach gruntowych mających wpływ na zagospodarowanie gruntów, zlokalizowanych w granicach projektowanej inwestycji	Nie badano
Jednostka ewid.	061105_2 Łuków	Oznaczenie i symbol konturu użytku gruntowego, który nie jest ujawniony w bazie danych ewidencji gruntów i budynków	Brak
Obręb ewid.	0009 Grzędzówka Kolonia	Oznaczenie granicy obszaru, który był przedmiotem aktualizacji	
Numer działki	93		
Ulica, nr	ul. Gospodarcza		
Układ współrz. płaskich	2000/21		
Układu wysokości	PL-EVRF2007-NH		
Ident. zgłoszenia pracy geod.	Podgik.6640.165.2024		
Wykonawca: Usługi Geodezyjne Artur Świder ul. Sosnowa 21, 21-400 Grzędzówka tel. 602 704 885, NIP: 825-191-64-91		Stan aktualności mapy na dzień:	13.06.2024r

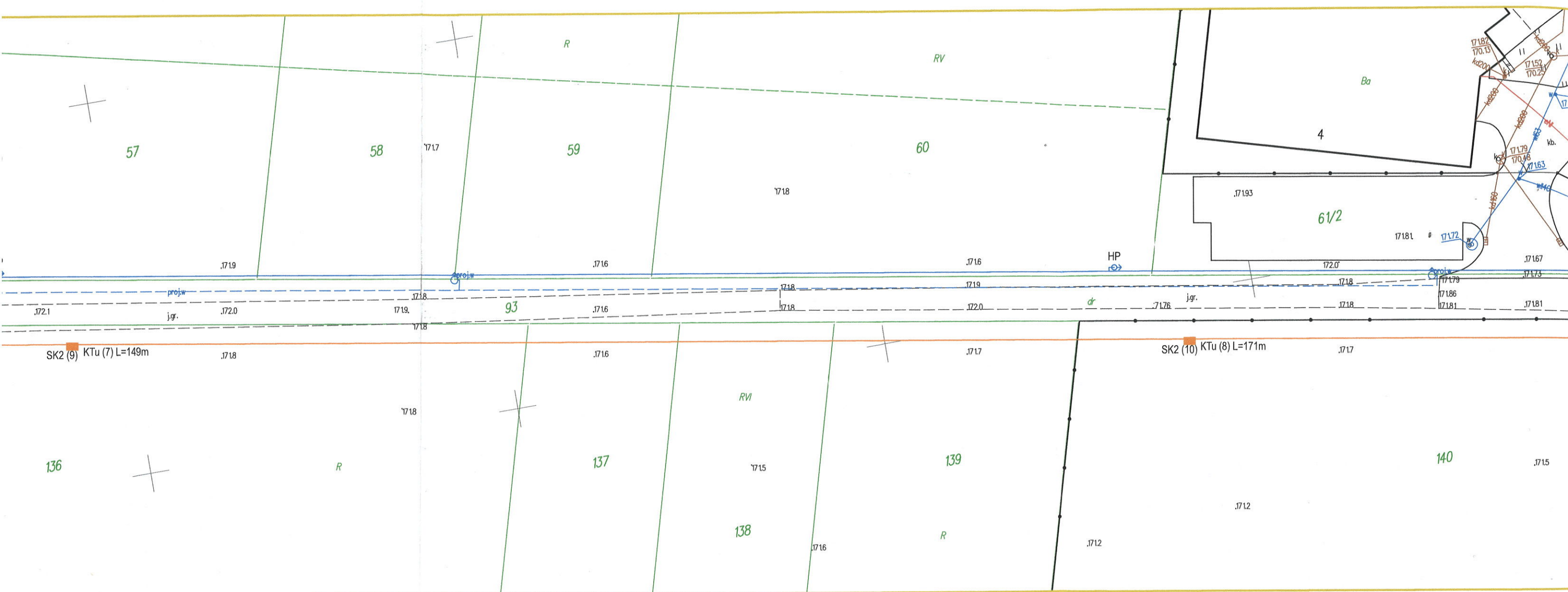
Poświadczam, że niniejszy dokument został opracowany w wyniku prac geodezyjnych i kartograficznych, których rezultaty zawiera operat techniczny wpisany do ewidencji materiałów państwowego zasobu geodezyjnego i kartograficznego po uzyskaniu pozytywnego wyniku weryfikacji. Jednocześnie informuję, że jestem świadomy odpowiedzialności karnej za złożenie fałszywego oświadczenia.	
Organ Służby Geodezyjnej i Kartograficznej, który otrzymał zgłoszenie	STAROSTA ŁUKOWSKI
Identyfikator ewidencji materiału zasobu - operatu technicznego	P.0611.2024.1622
Data wpisania operatu technicznego do ewidencji zasobu	24.06.2024 r

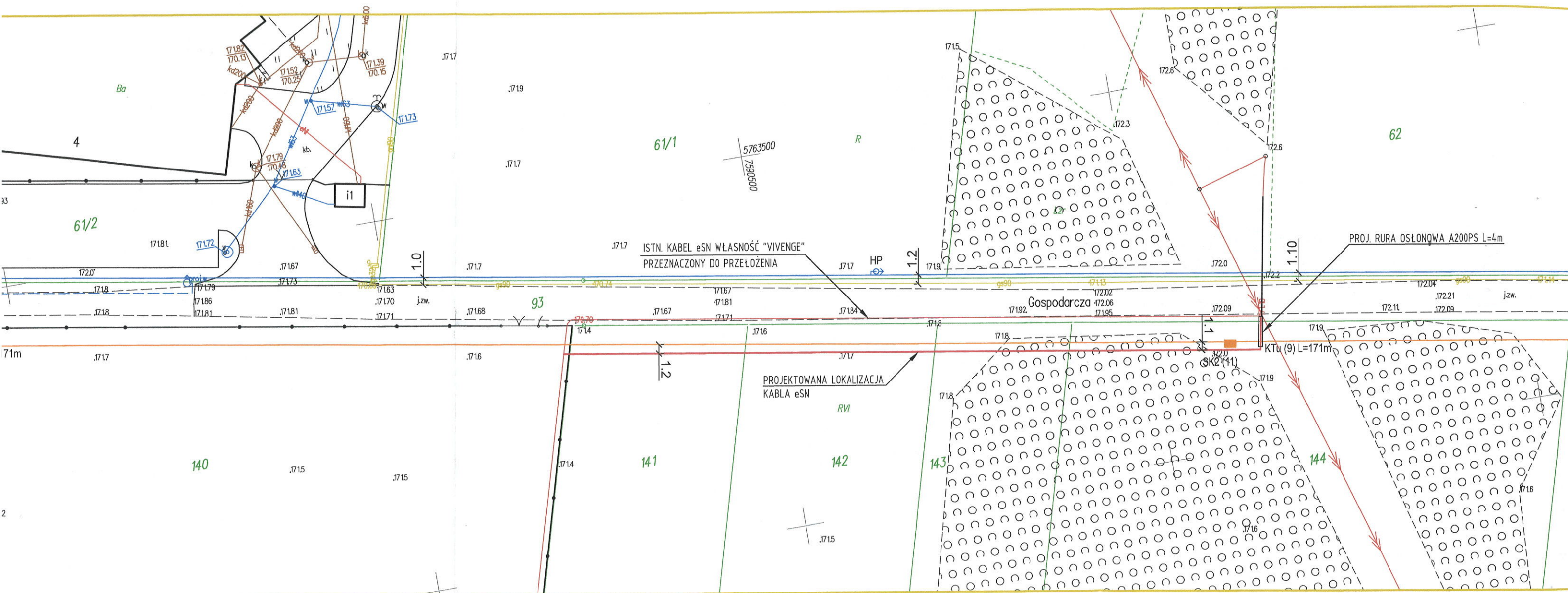
GEODETA
mgr inż. Artur Świder

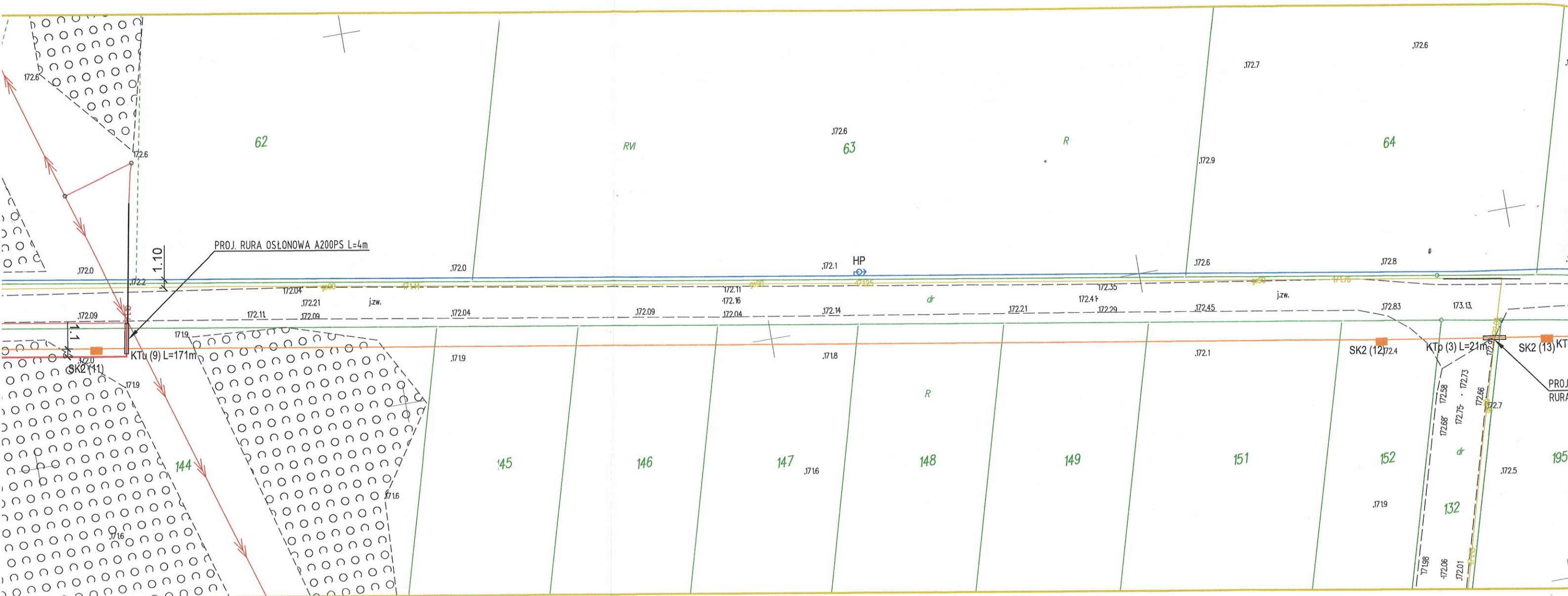
GEODETA
mgr inż. Radosław Kąkol
Uprawnienia nr 19026

Starosta Lukowski
Dokumentacja numer: PODGIK.6630.73.2024
byla przedmiotem narady koordynacyjnej przeprowadzonej
za pomoca sredkow komunikacji elektronicznej
zakonczonej w dniu 2024-08-19
Przewodniczacy narady koordynacyjnej











UWAGA - PROJEKTOWANY KANAŁ TECHNOLOGICZNY STANOWI
SIEĆ ZŁOŻONĄ Z CIĄGU PUSTYCH RUR OSŁONOWYCH
POŁĄCZONYCH PUSTYMI STUDNIAMI KABŁOWYMI

NAZWA INWESTYCJI		SKALA	DATA
Budowa drogi w miejscowości Grzędówka od km 0+003.00 do km 1+503.00		1:500	08.202
RYSUNEK PROJEKT ZAGOSPODAROWANIA TERENU -2			
DROGI -PROJEKTOWAŁ	UPRAWNIENIA	PODPIS	
Tomasz Rykaczewski	MAZ/0394/P00D/05		
SANITARNA -PROJEKTOWAŁ	UPRAWNIENIA	PODPIS	
Łukasz Borkowski	LUB/0061/PWBS/17		
ELEKTRYKA -PROJEKTOWAŁ	UPRAWNIENIA	PODPIS	
Krzysztof Kuciński	GT.4224/83/71/80		
POŚWIADCZAM SPOROZUMIENIE PROJEKTU ZAGOSPODAROWANIA NA ZGODNIE Z OBYWIAJĄCYMI KOPII AKT J.N.E.I. MAMY DO CEŁOW. PROJEKTOWYCH.			

Polska Spółka Gazownictwa sp. z o.o.
 Oddział Zakład Gazowniczy w Lublinie
 ul. Diamentowa 15, 20-471 Lublin
 tel. 22 444 33 33, faks 81 445 21 33

Dział Zarządzania Majątkiem Sieciowym
 tel. 81 445 22 43, 81 445 22 15
 lublin@psgaz.pl

STAROSTWO POWIATOWE
 W ŁUKOWIE
 WYDZIAŁ BUDOWNICTWA
 I ARCHITEKTURY
 21-400 Łuków, ul. Piłsudskiego 14

Gmina Łuków
 ul. Świdowska 12
 21-400 Łuków

Wasz znak:

Lublin, 02.08.2024 r.

Nasz znak: PSGLU.ZMDZ.763.148Z.1.24

Dot.: uzgodnienia inwestycji i warunków technicznych zabezpieczenia infrastruktury gazowniczej w związku z planowaną inwestycją drogową pn; „Budowa drogi w m. Gręzówka”, na działkach nr 93, 132 w miejscowości Gręzówka -Kolonja gmina Łuków.

W odpowiedzi na wniosek z dnia 25.07.2024 r. w sprawie określenia warunków technicznych dla planowanej inwestycji drogowej w rejonie jw. PSG sp. z o.o. Oddział Zakład Gazowniczy w Lublinie informuje, iż:

1. Uzgadniamy planowaną inwestycję budowy infrastruktury drogowej na działkach nr 93, 132 w miejscowości Gręzówka -Kolonja gmina Łuków zgodnie z przedstawionym załącznikiem graficznym – bez konieczności przebudowy oraz dodatkowego zabezpieczenia istniejącej infrastruktury gazowniczej.
2. Informujemy, że w zakresie inwestycji zlokalizowana jest istniejąca sieć gazowa średniego ciśnienia dn 90 PE – przejście wzdłużne oraz przejście poprzeczne (1 szt.).
3. Należy zachować istniejące przykrycie oraz oznakowanie sieci gazowej (słupki znacznikowe, tabliczki). Skrzynki uliczne od sączków wężowych i armatury dostosować do nowego zagospodarowania i projektowanej niwelety terenu.
4. Projektowanie innego uzbrojenia podziemnego oraz elementów zagospodarowania terenu, tzn. zbliżenia i skrzyżowania z istniejącą siecią gazową, winny być wykonane w sposób bezkolizyjny w stosunku do istniejącej infrastruktury gazowniczej ze szczególnym uwzględnieniem zapisów Rozporządzenia Ministra Gospodarki z dnia 26 kwietnia 2013 r. „w sprawie warunków technicznych, jakim powinny odpowiadać sieci gazowe i ich usytuowanie” (Dz. U. 2013.640 z dnia 04.06.2013 r.).
5. Należy zachować odległości:
 - poziomą - min. 0,5 m od projektowanych elementów zagospodarowania i uzbrojenia terenu: projektowanych elementów kanału technologicznego od istniejącego gazociągu.

- pionową – na skrzyżowaniach min. 0,2 m, pomiędzy elementami projektowanego uzbrojenia a powierzchnią zewnętrzną gazociągu - w przypadku niezachowania minimalnej odległości pionowej należy wystąpić o niezależne warunki techniczne przebudowy gazociągu.

Kąt skrzyżowania projektowanego uzbrojenia z gazociągami nie powinien być mniejszy niż 60°. Należy dążyć, aby kąt ten zbliżony był do 90°.

Ostateczne uzgodnienie elementów uzbrojenia terenu może nastąpić jedynie na posiedzeniu Zespołu ds. Koordynacji Usytuowania Projektowanych Sieci Uzbrojenia Terenu.

6. W miejscu skrzyżowania projektowanego kanału technologicznego z gazociągami (układanego zarówno pod jak i nad infrastrukturą gazowniczą), przewody te należy dodatkowo zabezpieczyć poprzez założenie na nich rur osłonowych z tworzywa sztucznego (np. rura z PE lub AROT) o długości po min. 1,0 m od osi skrzyżowania mierząc prostopadle do osi gazociągu.
7. Na 7 dni przed rozpoczęciem robót należy bezwzględnie powiadomić w formie pisemnej Gazownię podając imiennie osoby sprawujące funkcje techniczne na budowie – Gazownia w Łukowie ul. Cieszkowizna 115 B, 21-400 Łuków, e-mail: gazownia.lukow@psgaz.pl.
8. Podczas prowadzenia prac ziemnych w pobliżu istniejącego gazociągu zachować szczególną ostrożność, a w bezpośredniej bliskości prace prowadzić ręcznie, pod nadzorem pracownika Gazowni.
9. W przypadku uszkodzenia infrastruktury gazowniczej nasz Zakład wykona niezbędne prace naprawcze na koszt Inwestora/Wykonawcy.
10. Zastrzegamy sobie bezwzględne prawo do rozbiórki nawierzchni nad gazociągami w przypadku prowadzenia prac eksploatacyjnych, włączeniowych i awaryjnych lub stwierdzenia jakiegokolwiek nieszczelności.
11. Przypominamy, że wszelkie zmiany sposobu zagospodarowania terenu w rejonie gazociągów należy uzgadniać w OZG w Lublinie.
12. Niniejsze uzgodnienie/warunki są ważne jedynie z załącznikiem graficznym – mapa z projektowanym zagospodarowaniem terenu.

W przypadku pytań lub wątpliwości prosimy o kontakt:

Bartłomiej Szulc – tel. 81 44 52 243 lub bartlomiej.szulc@psgaz.pl

Z poważaniem



Elektronicznie podpisany przez:

Paweł Antoni Molyka

Data:

2024-08-05 13:2:19

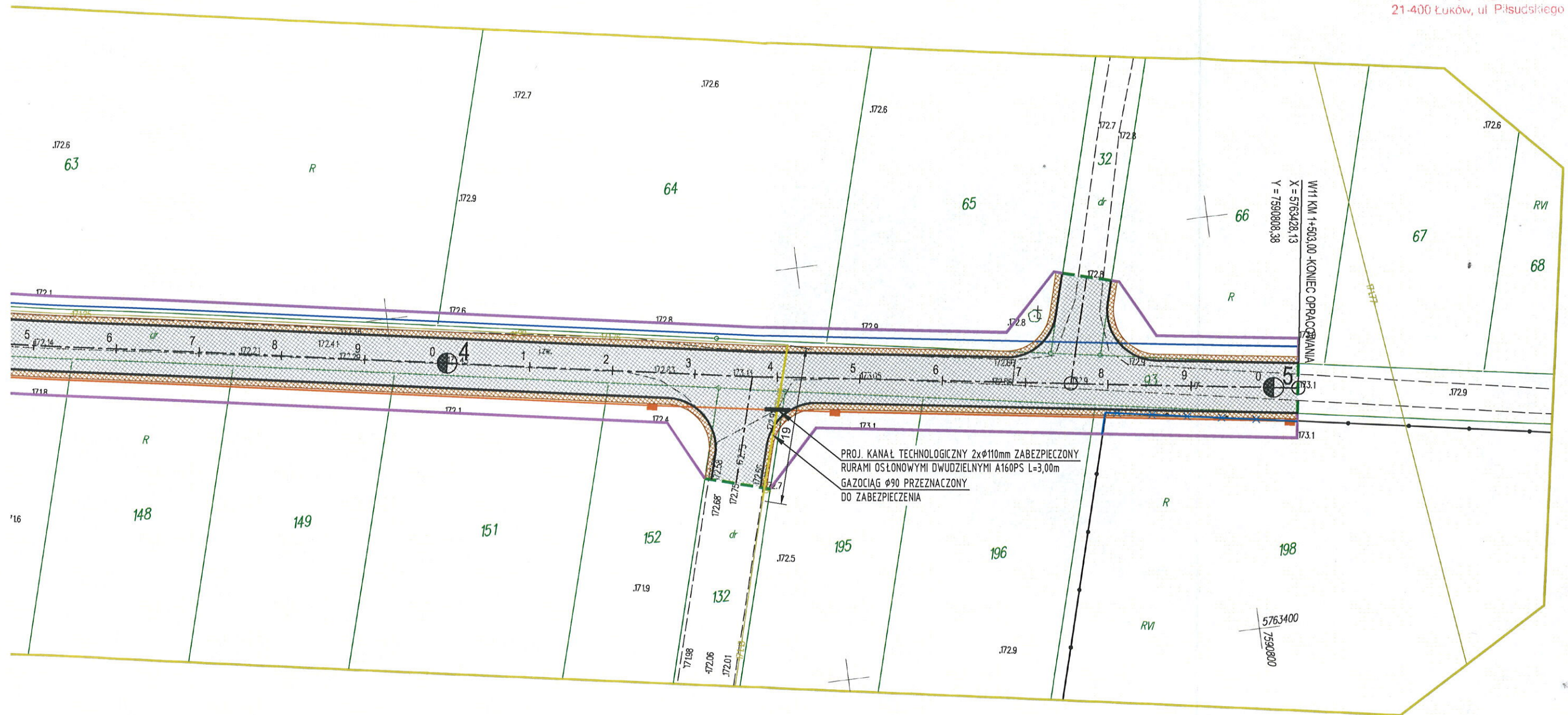
Do wiadomości:

- Gazownia w Łukowie w.e.
- ZMDZ a/a

Załącznik:

- Mapa z projektowanym zagospodarowaniem terenu – 1 szt.
- Przekrój skrzyżowania – 1 szt.

Administratorem danych osobowych jest PSG sp. z o.o. z siedzibą przy ul. Wojciecha Bandrowskiego 16, 33-100 Tamów. Szczegółowa informacja nt. przetwarzania danych osobowych znajduje się na stronie psgaz.pl w zakładce o nas.



Bartłomiej.Szulc
Elektronicznie podpisany przez
Bartłomiej.Szulc
Data: 2024.08.02 12:23:26 +02'00'

LEGENDA:

- PROJ. NAWIERZCHNIA ASFALTOWA SZER. 5.50m
- PROJ. POBOCZA GRUNTOWE ULEPSZONE
KRUSZYWEM SZER. 0.75m
- PROJ. KRAWĘDŹ JEZDNI
- PROJEKTOWANE GRANICE PODZIAŁU
=PROJ. GRANICE PASA DROGOWEGO [granica oprac.]
- PROJ. KANAŁ TECHNOLOGICZNY
- PROJ. WODOCIĄG
- GAZOCIĄG ϕ 90 PRZEZNACZONY DO ZABEZPIECZENIA L=19mb

INFORMACJA DOTYCZĄCA
BEZPIECZEŃSTWA I OCHRONY ZDROWIA

NAZWA I ADRES OBIEKTU BUDOWLANEGO:

Budowa drogi w miejscowości Gręzówka
[obręb geodezyjny Gręzówka, Gręzówka Kolonia]
numery działek według oddzielnego opracowania

IMIĘ I NAZWISKO ORAZ ADRES INWESTORA:

Wójt Gminy Łuków, ul. Świdorska 12, 21-400 Łuków

IMIĘ I NAZWISKO ORAZ ADRES PROJEKTANTA:

Tomasz Rykaczewski, Żabokliki ul. Spacerowa 17, 08-110 Siedlce
Krzysztof Kuciński, Gołaszówiec 22, 21-400 Łuków
Łukasz Borkowski, Jezioro 1B, 21-400 Łuków

1. Zakres robót dla całego zamierzenia oraz kolejność ich realizacji:

- zagospodarowanie placu budowy, umieszczenie tablicy informacyjnej,
- wytyczenie geodezyjne,
- zebranie humusu,
- odkrywka oraz przełożenie istniejącej linii eSN,
- wykonanie sieci wodociągowej,
- wykonanie kanału technologicznego,
- roboty ziemne wykopy oraz nasypy,
- wykonanie konstrukcji drogi,
- wbudowanie jezdni asfaltowej, poboczy, skarp,
- zagospodarowanie terenu,
- oddanie obiektu do użytku.

2. Wykaz istniejących obiektów budowlanych:

Teren inwestycji położony jest w miejscowości Gręzówka [obręb geodezyjny Gręzówka, Gręzówka Kolonia] w gminie Łuków w powiecie Łukowskim. Początek projektowanego odcinka drogi km 0+003,00 znajduje się w istniejącym pasie drogowym drogi gminnej nr 102344L [dz. nr^o 430] -krawędź jezdni drogi gminnej posiadającej jezdnię asfaltową o szerokości 6,0m z obustronnymi poboczami gruntowymi ulepszonymi szer. 0,75m. Wzdłuż pasa drogowego drogi gminnej nr 102344L, na dz. nr 490 przebiega wodociąg PE160 oraz na dz. nr 493 przebiega sieć telekomunikacyjna. Projektowana droga gminna od początku projektowanego odcinka do km 0+436,60 przebiega przez grunty rolne, od km 0+436,60 [początek istniejącego pasa drogowego -dz. nr 93 obręb Gręzówka Kolonia] występuje droga gruntowa nieutwardzona, od km 1+113,40 do km 1+468,50 występuje droga gruntowa ulepszona kruszywem. Projektowana droga krzyżuje się z istniejącymi drogami gminnymi wewnętrznymi w km 0+302,70 [dz. nr 500 obręb Gręzówka] w km 0+621,82 [dz. nr 116 obręb Gręzówka Kolonia] w km 1+475,51 [dz. nr 32 obręb Gręzówka Kolonia] oraz w km 1+436,98 [dz. nr 132 obręb Gręzówka-Kolonia] z drogą gminną -ul. Przemysłowa.

Od km 0+137,30 do km 1+441,00 po stronie północnej zlokalizowana jest sieć gazowa średniego ciśnienia DN 90 PE (brak konieczności przebudowy / zabezpieczenia) natomiast od km 1+163,00 do km 1+256,60 zlokalizowana jest sieć elektroenergetyczna średniego napięcia (kabel eSN) przeznaczona do przeniesienia poza jezdnię projektowanej drogi.

W terenie inwestycji zlokalizowane są ogrodzenia przeznaczone do rozbiórki w granicach projektowanego pasa drogowego. (dz. nr 140, 198 obręb Gręzówka Kolonia).

3. Wskazanie elementów zagospodarowania terenu lub działki które mogą stanowić zagrożenie bezpieczeństwa lub zdrowia ludzi

Roboty ziemne – wykonywanie robót ziemnych w obrębie występowania sieci gazowej średniego ciśnienia, kablowej linii elektroenergetycznej eSN -w miejscu skrzyżowań i zbliżeń do istniejących sieci uzbrojenia terenu należy zachować szczególną ostrożność, roboty prowadzić ręcznie bez używania sprzętu mechanicznego. W trakcie wykonywania wykopów występuje ryzyko gromadzenia się wody w wykopie oraz osunięcia się ścian wykopu. Istnieje również możliwość wpadnięcia do głębokiego wykopu.

4. Wskazanie dotyczące przewidywanych zagrożeń występujących podczas realizacji robót budowlanych określające skalę i rodzaje zagrożeń oraz miejsce i czas ich występowania

Podczas wykonywania budowy drogi, odcinek na którym będą realizowane prace będzie odpowiednio oznakowany znakami pionowymi i zaporami drogowymi. Robotnicy winni być ubrani w ubrania ochronne w kolorze pomarańczowym z odblaskami, a także rękawice i kaski.

w trakcie realizacji robót budowlanych objętych niniejszym opracowaniem mogą wystąpić zagrożenia:

- porażenia prądem elektrycznym, uszkodzenie/ rozerwanie wodociągu (w czasie czynności łączeniowych i prób po montażowych)
- potrącenia przez pojazdy mechaniczne
- upadku z wysokości podczas montażu osprzętu i przewodów linii napowietrznej.

Uniknięcie powyższych zagrożeń umożliwia prowadzenie prac zgodnie z opracowanym projektem i obowiązującymi przepisami bezpieczeństwa i higieny pracy. Podczas wykonywania robót należy przestrzegać poniższych zasad:

- prace przy urządzeniach elektroenergetycznych wykonywać po uprzednim wyłączeniu zasilania, sprawdzeniu braku napięcia oraz wykonaniu uzziemień miejsc pracy,
- prace na wysokości prowadzić z zastosowaniem wymaganego zabezpieczenia przed upadkiem,
- w czasie wykonywania wykopów należy je oznakować oraz zabezpieczyć w celu ostrzeżenia i ochrony osób postronnych,
- przy robotach kablowych, realizowanych w obrębie pasa drogowego i wjazdów na posesję zachować szczególną ostrożność,

5. Wskazanie sposobu prowadzenia instruktażu pracowników przed przystąpieniem do realizacji robót szczególnie niebezpiecznych:

Przed przystąpieniem do robót należy zapoznać pracowników z zakresem stanowiskowym prac. Wskazać miejsca występowania zagrożeń oraz dokonać szkolenia z zakresie BHP na stanowisku pracy i potwierdzić na piśmie przeprowadzone szkolenie. Pracownicy powinni poznać podstawowe zasady udzielania pierwszej pomocy osobom poszkodowanym.

6. Wskazanie środków technicznych i organizacyjnych zapobiegających niebezpieczeństwom wynikającym z wykonywania robót budowlanych w strefach szczególnego zagrożenia zdrowie lub ich sąsiedztwie w tym zapewniających bezpieczną i sprawną komunikację umożliwiającą szybką ewakuację na wypadek pożaru, awarii i innych zagrożeń:

W celu uniknięcia niebezpieczeństw wynikających z wykonywania robót budowlanych - drogowych przewiduje się zapewnienie sprawnej komunikacji umożliwiającej szybką ewakuację na wypadek pożaru, awarii lub innych zagrożeń poprzez zachowanie utwardzonych i drożnych na całej szerokości i długości budowy, dojazdów i ciągów pieszych z pomostami nad wykopami z obustronnymi balustradami. Na budowie powinna znajdować się w widocznym miejscu podręczna apteczka zaopatrzona w niezbędne leki i środki opatrunkowe.

-Wszystkie prace przy urządzeniach elektrycznych powinny być wykonywane w stanie bez napięciowym, po uprzednim uzziemieniu stanowiska pracy.

-Wszystkie prace przy istniejącym wodociągu powinny być prowadzone po odcięciu zasilania istniejącymi zasuwami.

-Roboty na placu budowy winny być wykonywane pod nadzorem osób posiadających uprawnienia budowlane w zakresie kierowania robotami.

-Nie wolno dopuścić pracownika do pracy, do której wykonywania nie posiada wymaganych kwalifikacji i potrzebnych umiejętności, a także dostatecznej znajomości przepisów i zasad BHP.

-Do prac budowlanych należy wykorzystywać wyłącznie sprzęt mechaniczny i ochronny technicznie sprawny i przeznaczony do zakresu wykonywanych prac,

-Pracownicy winni posiadać aktualne świadectwa kwalifikacyjne upoważniające ich do pracy na danym stanowisku.

-Prace na wysokości prowadzić z użyciem sprzętu zabezpieczającego przed upadkiem.

-Przed przystąpieniem do robót budowlanych wykonawca powinien zapoznać się projektem budowlanym, treścią uzgodnień branżowych oraz obowiązującymi normami i przepisami, i w trakcie prowadzonych prac przestrzegać zawartych w nich zaleceń.

Projektował -branża drogowa:

mgr inż. Tomasz Rykaczewski
Prac. STANT DROGOWY I GEOTECHNIK
Certyfikacja budowlana do projektowania
bez ograniczeń w specjalności drogowej
WAZ/0394/P000/05

Projektował -branża elektroenergetyczna:

Projektował -branża sanitarna:

mgr inż. Łukasz Borkowski
Uprawnienia budowlane do projektowania
i kierowania robotami budowlanymi bez ograniczeń
w specjalności instalacyjnej w zakresie sieci,
instalacji, urządzeń sanitarnych i kanalizacyjnych
gazowych, wodociągowych i kanalizacyjnych
nr LUB/0061/PWBS/17